

(15)

تقرير التقويم الذاتي



جامعة المجمعة
Majmaah University

بسم الله الرحمن الرحيم

Kingdom of Saudi Arabia
Ministry of Higher Education
Majmaah University
College Of Sciences
Department of Mathematics



المملكة العربية السعودية
وزارة التعليم العالي
جامعة المجمعة
كلية العلوم
قسم الرياضيات

(15)

تقرير التقويم الذاتي قسم الرياضيات - كلية العلوم بالمزلفي



جامعة المجمعة
Majmaah University

1434 هـ



المحتويات

4.....	تقرير الدراسة الذاتية الدورية للبرنامج
4.....	تعليقات تمهيدية
5.....	أ- معلومات عامة
6.....	ب- عملية التقويم الذاتي
9.....	ج. رسالة البرنامج وأهدافه
13.....	د. بيئة البرنامج
13.....	عناصر البيئة الخارجية للبرنامج
13.....	المتغيرات والملاحح الايجابية في البيئة الخارجية
14.....	عوامل البيئة الخارجية المؤثرة بشكل سلبي على بيئة البرنامج
14.....	1- التوجه المتزايد على التعليم العالي:
15.....	1. غياب التوجه نحو التعليم المهني:
15.....	2. عدم الانسجام بين مخرجات التعليم العالي ومتطلبات السوق:
17.....	هـ - تطورات البرنامج
19.....	و. تقييم البرنامج فيما يتعلق بالأهداف العامة و الخاصة الرامية إلى تطوير البرنامج
20...)	ز. التقييم فيما يتعلق بمعايير الجودة(ارجع إلى "معايير ضمان واعتماد الجودة لبرامج التعليم العالي")
63.....	الاعتماد الكتيب بمجلس القسم
63.....	الاعداد والمراجعة
63.....	اعداد لجنة الجودة والاعتماد الاكاديمي
64.....	مراجعة اللجنة المشرفة علي البرنامج
65.....	الاعتماد

الهيئة الوطنية للتقويم والاعتماد الأكاديمي
الرياض - المملكة العربية السعودية



تقرير الدراسة الذاتية الدورية للبرنامج

تعليقات تمهيدية

يعد التقييم الذاتي الدوري للبرنامج فحصاً مستفيضاً لمدى جودة البرنامج، يأخذ في اعتباره رسالة وأهداف البرنامج، وكذلك متطلبات البرنامج المهني لممارسة تلك المهنة بالمملكة العربية السعودية، ومعايير ضمان الجودة والاعتماد كما حددتها الهيئة الوطنية للتقويم والاعتماد الأكاديمي، وتضمنتها وثيقة أطر عمل المؤهلات الوطنية. وينبغي أن يتم تدعيم نتائج التقييم بالأدلة، مع التأكد من التحليل والاستنتاجات، وتلقي استشارات من الغير ممن يقدر على المساهمة بتعليقات بناءة مستقلة .

يعتبر تقرير التقييم الذاتي بمثابة تقرير بحثي عن جودة البرنامج. وينبغي أن يشمل معلومات كافية لتعريف القارئ غير العارف بالمؤسسة التعليمية بطبيعة إجراءات البحث وجمع الأدلة التي على أساسها بنيت النتائج، حتى تكون ذات مصداقية قوية.

كما ينبغي أن تتاح وثائق أخرى منفصلة، مثل " دليل الجامعة"، إضافة الى استكمال استمارات تقييم المعايير، المبنية في "مقاييس التقييم الذاتي لبرامج التعليم العالي" وإرفاقها بتقرير التقييم الذاتي. لذلك فلا حاجة إلى تكرار التفاصيل الكاملة لما تتضمنه تلك المستندات ، في تقرير التقييم الذاتي. لكن ينبغي ان يحتوي هذا التقرير على كافة المعلومات الضرورية حتى يقرأ كتقرير متكامل حول كافة جوانب جودة البرنامج.

يشتمل النموذج على عدد من الاجزاء والعناوين الرئيسة للمساعدة في إعداد التقرير. وينبغي تتبع تلك الاجزاء والعناوين كما هي في التقرير. لكن هذا لا يمنع من إرفاق معلومات إضافية . لا بد من عرض الأدلة على شكل جداول أو اي شكل من اشكال عرض البيانات بغية دعم النتائج؛ مع ذكر أية بيانات للمقارنة متى كان هذا ملائماً؛ والإشارة إلى التقارير أو استبيانات استطلاع الرأي لمزيد من المعلومات.

يقدم التقرير كمستند واحد مرقم الصفحات، صفحاته مطبوعة على وجه واحد، مع وجود فهرس للمحتويات. كما يرفق به قائمة بالمختصرات.

نموذج تقرير الدراسة الذاتية الدورية للبرنامج

للاسترشاد في إتمام هذا النموذج، يرجى النظر في الأقسام 2.8 و 2.9 و 2.10 من الجزء الثاني من " دليل ضمان الجودة والاعتماد في المملكة العربية السعودية"، وانظر "ارشادات استخدام نموذج التقويم الذاتي الدوري للبرنامج".

المؤسسة التعليمية : جامعة المجمعة
الكلية/القسم : قسم الرياضيات
أ- معلومات عامة
اسم ورمز البرنامج : بكالوريوس علوم في الرياضيات
2. الساعات المعتمدة للبرنامج : 136 ساعة معتمدة 8 فصول دراسية - 4 سنوات
3. الشهادة التي تمنح عند اتمام البرنامج : بكالوريوس علوم في الرياضيات
4. أهم المسارات التخصصية بالبرنامج : الرياضيات
5. الوظائف التي يتم اعداد خريجي البرنامج لها
<ul style="list-style-type: none"> • البحث العلمي في الرياضيات • تدريس مادة الرياضيات في مراحل التعليم المختلفة • العمل في بعض المصانع • التحكم في بعض الآلات الحربية داخل الجيش. • العمل في البنوك
6. اسم مدير/منسق البرنامج : أ. أحمد عبد اللطيف الزمامي
7. اسم ومنصب الشخص المسؤول عن إدارة وتنفيذ التقويم الذاتي. د.أحمد محمد المعاصري (منسق الجودة داخل قسم الرياضيات)
8. موقع تنفيذ البرنامج إذا لم يكن داخل المبنى الرئيس للمؤسسة: يتم تنفيذ البرنامج ضمن الحرم الجامعي بالزلفي داخل مجمع الكليات بالزلفي في مبني كلية العلوم بالزلفي وهو مبني خاص بالكلية ولكنه مشترك مع كليتي التربية وإدارة الأعمال بالزلفي لحين اتمام مبني خاص لكلية التربية ضمن الحرم الجامعي بالزلفي حيث تمت الموافقة على اعتماد ميزانية لبناء مبني لكلية التربية .
9. تاريخ موافقة المؤسسة على توصيف البرنامج : 1430 هـ - 2009 م
10. تاريخ أحدث تقويم ذاتي تم اجراؤه (إن وجد) : 1434 يعتبر تقرير التقييم الذاتي الحالي هو الأول
11. تاريخ التقرير : ذو الحجة 1434
لاحظ انه ينبغي تقديم عدد من المستندات الأخرى التي تحوي معلومات عامة عن البرنامج اضافة الى التقرير الدوري للبرنامج. أنظر القائمة في نهاية هذا النموذج.

ب- عملية التقويم الذاتي

- تسعى كلية العلوم بالزلفي إلى رسم خارطة طريق لتوجيه عمليات التطوير في الكلية للسنوات القادمة المستوحاة من أهداف وغايات الخطة الاستراتيجية للكلية. حيث أن تحقيق الاعتماد الأكاديمي كان أحد أبرز أهداف الكلية، والتي باشرت بوضع مجموعة من الإجراءات والخطوات العملية والترتيبات الإدارية المتبعة في تنفيذ عملية التقويم الذاتي وفق الإجراءات التالية:
- تم استحداث وكالة للتطوير والجودة في الكلية تعتنى بموضوعات التطوير والتقييم المستمر للأقسام الأكاديمية بالكلية. وتضم هذه الوكالة وحدة التطوير ووحدة الجودة ووحدة التعاملات الإلكترونية بالإضافة إلى تشكيل لجان دائمة مختصة بالتطوير والجودة ضمن اللجان المنبثقة من الأقسام الثلاث في الكلية.
 - تم تشكيل لجنة للجودة ولجنة للإشراف على مستوى الكلية وعلى مستوى الأقسام. وتسعى الكلية إلى توحيد وتكامل الجهود فيما يتعلق بالتكامل بين الأقسام الأكاديمية وتحديدًا فيما يتعلق بالجودة والاعتماد الأكاديمي.
 - تولت وكالة الكلية للتطوير والجودة مسئولية الإشراف على عملية التقويم التطويري في أقسام الكلية المختلفة للتقدم للحصول على اعتماد أكاديمي.
- وفيما يلي الخطوات التي تم إتباعها في عملية التقويم الذاتي:

1. الإعلان عن بدء مشروع الاعتماد الأكاديمي :

في البداية تم الإعلان في الكلية والأقسام المختلفة عن بدء العمل في إعداد الدراسة الذاتية وتوزيع عدد من الملفات باللغة العربية ومجموعة من الملفات باللغة الانجليزية تتضمن وصف للخطوات اللازمة لتعبئة نموذج مقاييس التقويم الذاتي وإعداد تقرير الدراسة الذاتية وكذلك جمع وتوفير الأدلة والمستندات المطلوبة.

2. تشكيل اللجان على مستوى الكلية والأقسام:

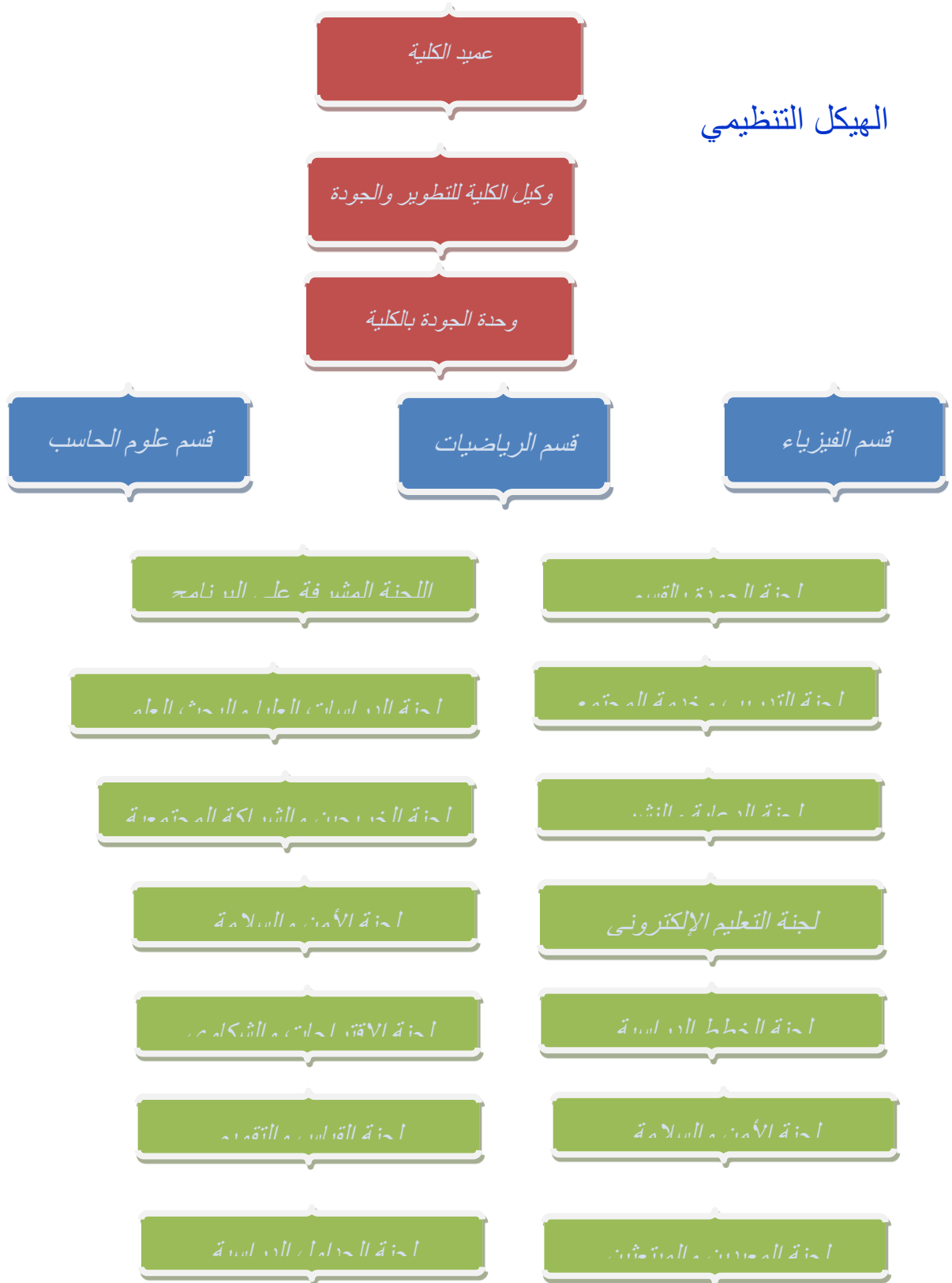
تم تشكيل اللجان على مستوى الكلية وعلى مستوى الأقسام لإنجاز المهام المرتبطة بمشروع الاعتماد الأكاديمي في كل قسم من أقسام الكلية والتنسيق في ذلك مع لجان الكلية المختلفة كما في الشكل التالي:

أعضاء لجنة الجودة بقسم الرياضيات

م	الاسم	الدرجة العلمية	الصفة	هاتف
1	د. أحمد محمد المعاصري	أستاذ مساعد	رئيس اللجنة	0589232237
2	أ.د. محمد عبدالحكيم أحمد	أستاذ	وكيل اللجنة	0596827070
3	د. أحمد عبدالله زيدان	أستاذ مساعد	عضو	0534718192
4	د. كمال نظمي نمر	محاضر	عضو	0507259630

0532999553	عضو	طالب	عبد الله وديد السقياني	6
0531590994	عضو	طالب	أحمد عبد المحسن الطيار	7

الهيكل التنظيمي



وقام القسم بتشكيل فرق عمل للتحقق من الأحد عشر معياراً التي حددتها الهيئة الوطنية للتقويم

السياق	م	المعيار	اسم العضو
السياق المؤسسي	1-	الرسالة والأهداف	د. صلاح خفاجي
	2-	السلطات والإدارة	د. محمد الشحات
	3-	إدارة ضمان الجودة وتحسينها	د. محمد ابراهيم عطية
جودة التعلم والتدريس	4-	التعلم والتعليم	د. محمد حرز الله د. محمد عمر محبوب د. كمال نظمي نمر
دعم تعلم الطلاب	5-	إدارة شؤون الطلاب	د. محمد خلف
	6-	مصادر التعلم	د. خالد الحلو
البنية التحتية للخدمات المساندة	7-	المرافق والتجهيزات	د. أحمد زيدان
	8-	التخطيط المالي والإدارة المالية	د. عبد المنعم مجاهد
	9-	عمليات التعاقد مع الموظفين ومع أعضاء هيئة التدريس	د. رايح خليل
خدمة المجتمع	10-	البحث العلمي	أ.د. عادل زكي
	11-	علاقات المؤسسة التعليمية مع المجتمع	أ.د. محمد عبد الحكيم
		توصيف البرنامج	أ.د. الهادي بن مسعود
الاستبيانات		استطلاع آراء الطلبة	د. عمر خليل
		استطلاع آراء الخريجين	د. عبد الناصر غريب

رئيس اللجنة
د. أحمد محمد المعاصري

رئيس القسم
أ. أحمد عبد اللطيف الزمامي



وأثناء توزيع المهام تم مراعاة إشراك جميع أعضاء هيئة التدريس والموظفين وعدد من الطلاب ومراعاة التخصصات والخبرات والدرجات العلمية المختلفة لكل عضو هيئة تدريس. كما تم التأكد من أن يقوم الأعضاء بالاشتراك في العمل بنفس المعايير على مستوى الكلية.

3. جمع المعلومات والأدلة:

تم تشكيل لجنة للاعتماد والجودة للتنسيق بين الأقسام المختلفة فيما يتعلق بتوفير البيانات الضرورية والأدلة والمؤشرات ذات العلاقة بنموذج مقاييس التقويم الذاتي وكذلك تقرير التقويم

الذاتي للبرنامج في كل قسم على حده. وقد تم تشكيل لجنة لجمع البيانات والمعلومات ممثلة من أعضاء هيئة التدريس ومن موظفي الكلية لمساعدة اللجان في الحصول على المعلومات اللازمة لانجاز المهام الموكلة لها.

وقد قامت فرق العمل في القسم بتعبئة نموذج مقاييس التقويم الذاتي في الجزء الخاص من المعايير الذي تختص به كل لجنة وقامت برفع النموذج مع تقرير عن الأعمال التي تم القيام بها وأهم نقاط القوة والضعف في الجوانب التي تغطيها المعايير. كما قامت بتقديم وصف توضيحي للإجراءات المتبعة بخصوص المعايير من واقع ما يتم فعلا في القسم. وقد تم بعد ذلك تفرغ النماذج المختلفة في نموذج مستقل لتوفير البيانات اللازمة لإعداد تقرير التقويم الذاتي.

4. كتابة تقرير التقويم الذاتي:

بعد انتهاء فرق العمل في القسم من أعمالها، تم تجميع أعمالهم وقام منسقا الجودة بالقسم الحالي والسابق بكتابة تقرير التقويم الذاتي وذلك استنادا على نماذج مقاييس التقويم الذاتي. كما تم إعداد خطة للتحسين وتطوير البرنامج استنادا على نتائج وتوصيات تقرير التقويم الذاتي، تشمل الخطة على تحديد واضح للخطوات والمهام المراد عملها، وأعضاء القسم المسؤولين عنها، والوقت المحدد لإنجازها. وسوف يتم متابعة خطة التنفيذ ومراجعة سيرها بانتظام في القسم بما يتوافق مع توصيات التقرير.

ج. رسالة البرنامج وأهدافه

رسالة البرنامج

● **الرسالة:** تقديم تعليم مميز، وإنتاج بحوث ابداعية تخدم المجتمع وتسهم في بناء الاقتصاد المبني على المعرفة من خلال ايجاد بيئة محفزة للتعلم والابداع الفكري والبحث العلمي وبجودة مستمرة تضمن التوظيف الأمثل للتقنية، والشراكة العامة مع المؤسسات المجتمعية.

أهم الأهداف العامة/الخاصة لتطوير البرنامج (يشير هذا البند إلى أهم الأهداف العامة والخاصة في سبيل تطوير البرنامج وتحسينه، وليس إلى أهداف تتعلق مخرجات تعلم الطلاب) (ينبغي التعبير عن الأهداف بدقة كافية بما يسمح بمراقبة وتقويم ما يتم إنجازه، وأن تشمل على جداول زمنية لهذا الإنجاز)

● الأهداف:

- 1- تحقيق التميز في التعليم العالي والبحث العلمي وخدمة المجتمع.
- 2- تطوير السبل الكفيلة لضمان جودة الأداء والمخرجات.
- 3- الاستخدام الأمثل للتقنيات الحديثة.
- 4- توفير بيئة محفزة اداريا وأكاديميا.
- 5- استقطاب الأفضل من أعضاء هيئة التدريس والموظفين والطلاب.
- 6- إقامة شراكات فاعلة محليا وعالميا مع الجامعات وشرايح المجتمع ذات الصلة.

7-	تعزيز الثقافة العلمية وفعاليتها.
8-	انشاء مدارس بحثية متميزة ذات مصداقية عالمية.

مؤشرات الأداء الرئيسية
(اذكر المؤشرات و معايير الامتياز التي تم اختيارها لتمثل دلائل على جودة البرنامج أو على إنجاز أهداف البرنامج نحو تطويره).

المعيار	مؤشرات الأداء الرئيسية	مستوى البيانات
1- الرسالة والأهداف		
2- السلطة والإدارة		
3- إدارة ضمان الجودة وتحسينها	1-التقييم الكلي للطلبة لجودة خبرات التعلم في المؤسسة (متوسط تقديرات الطلاب على مقياس سنوي تقديري من خمس نقاط لطلبة السنة النهائية) 2-نسبة المقررات التي يجرى فيها تقويم للطلاب خلال السنة 3-نسبة البرامج التي بها تصديق مستقل لمعايير (مستويات) تحصيل الطلبة خلال السنة بواسطة أناس من داخل المؤسسة	برنامج، كلية، مؤسسة
	4-نسبة البرامج التي بها تصديق مستقل لمعايير (مستويات) تحصيل الطلبة خلال السنة بواسطة أناس خارج المؤسسة	برنامج، كلية، مؤسسة
	5-نسبة الطلاب لهيئة التدريس (بدوام كامل أو ما يعادله)	برنامج، كلية، مؤسسة البيانات منفصلة للطلاب والطالبات ثم مجتمعة
	6- تقدير الطلاب العام لجودة المقررات (متوسط تقديرات الطلاب على مقياس تقديري من خمس نقاط للتقييم الكلي للمقررات)	برنامج، كلية، مؤسسة البيانات منفصلة للطلاب والطالبات ثم مجتمعة
	7-نسبة أعضاء هيئة التدريس الذين يحملون مؤهلات دكتوراه مصادق عليها	برنامج، كلية، مؤسسة البيانات منفصلة للطلاب والطالبات ثم مجتمعة
4- التعلم والتعليم	8-نسبة الطلاب الداخليين بالبرامج الذين أكملوا بنجاح السنة الأولى 9-نسبة الطلاب الداخليين في برامج البكالوريوس الذين أكملوا في الحد الأدنى من المدة 10-نسبة الطلاب الداخليين في برامج الدراسات العليا الذين أكملوا في الوقت المحدد 11-نسبة الخريجين من برامج البكالوريوس الذين في مدة 6 أشهر من التخرج: أ- توظفوا ب- سجلوا في	برنامج، كلية، مؤسسة البيانات منفصلة للطلاب والطالبات ثم مجتمعة

	دراسة	
	ج- لم يبحثوا عن توظيف أو دراسة	
مؤسسة	12-نسبة الطلاب للكادر الإداري	5- إدارة شؤون الطلاب والخدمات المساندة
مؤسسة	13-نسبة الميزانية التشغيلية (بدون المبالغ لمكافآت الطلاب والسكن) المخصصة لتقديم الخدمات الطلابية	
مؤسسة	14-تقويم الطلاب للإرشاد المهني والأكاديمي (متوسط التقديرات عن مدى مناسبة الإرشاد النفسي والمهني على مقياس تقديري سنوي من خمس نقاط لطلبة السنة النهائية)	
مؤسسة	15-عدد عناوين الكتب في المكتبة نسبة لعدد الطلاب	6- مصادر التعلم
مؤسسة	16- عدد الاشتراكات في المصادر على شبكة الإنترنت نسبة لعدد البرامج الموجودة	
مؤسسة	17-عدد الاشتراكات في الدوريات نسبة لعدد البرامج المطروحة	
مؤسسة	18-تقييم الطلاب لخدمات المكتبة (متوسط التقديرات لمدى مناسبة خدمات المكتبة على مقياس تقديري سنوي من خمس نقاط لطلبة السنة النهائية)	
مؤسسة	19-الإتفاق السنوي على تقنية المعلومات نسبة لعدد الطلاب	7- المرافق والتجهيزات
مؤسسة	20-عدد أجهزة الحاسب الموفرة لكل طالب	
مؤسسة (البيانات منفصلة للطلاب والطالبات ثم مجتمعة)	21-المعدل العام لمدى مناسبة المرافق والتجهيزات من خلال استطلاع آراء لهيئة التدريس	
مؤسسة	22- عرض النطاق الترددي لكل مستخدم للانترنت	
مؤسسة	23-المصروفات الكلية التشغيلية لكل طالب (بدون المبالغ لمكافآت الطلاب والسكن)	8- التخطيط والإدارة المالية
كلية، مؤسسة	24-نسبة هيئة التدريس الذين غادروا الجامعة في السنة السابقة لأسباب عدا التقاعد بسبب السن	9- عمليات التوظيف
كلية، مؤسسة	25-نسبة هيئة التدريس المشتركين في أنشطة التطوير المهني السنة الماضية	
كلية، مؤسسة	26-نسبة هيئة التدريس المشتركين في التطوير المهني السنة الماضية	
كلية، مؤسسة	27-عدد ما نشر في مجلات علمية محكمة في السنة السابقة لكل عضو هيئة تدريس بدوام كامل أو ما يعادله	10- البحث العلمي
كلية، مؤسسة	28-نسبة أعضاء هيئة التدريس (بدوام كامل) الذين لديهم على الأقل بحث واحد محكم في السنة السابقة	
كلية، مؤسسة	29- عدد أوراق العمل أو التقارير المقدمة للمؤتمرات خلال السنة الماضية لكل من أعضاء هيئة التدريس بدوام كامل أو ما يعادله	
كلية، مؤسسة	30-دخل البحث من مصادر خارجية في السنة السابقة	

كلية، مؤسسة	نسبة لعدد أعضاء هيئة التدريس بدوام كامل	
كلية، مؤسسة	31-نسبة التمويل التشغيلي الكلي المصروفة على الأبحاث	
كلية، مؤسسة	32-نسبة أعضاء هيئة التدريس وغيرهم من الموظفين الذين قدموا أنشطة لخدمة المجتمع	11- العلاقات مع المجتمع
كلية، مؤسسة	33- عدد برامج التنقيف المجتمعي المقدمة نسبة لعدد الأقسام	

4. مؤشرات الأداء الرئيسية:

- التقييم الكلي للطلبة لجودة البرنامج والمقررات.
- نسبة المقررات التي يجرى فيها تقويم للطلاب خلال السنة
- درجة التقييم الكلي الذاتي للبرنامج بواسطة مقيمين من داخل البرنامج.
- نسبة الطلاب لأعضاء هيئة التدريس (بدوام كامل أو ما يعادله)
- نسبة أعضاء هيئة التدريس الذين يحملون مؤهلات دكتوراه مصادق عليها
- نسبة الطلاب بالبرامج الذين أكملوا السنة الأولى بنجاح
- نسبة الخريجين من إجمالي المقبولين والملتحقين في البرنامج
- رأي الطلبة في جودة وملاءمة أساليب التدريس.
- رأي أعضاء هيئة التدريس في جودة وملاءمة أساليب التدريس
- رأي المقيمين المستقلين في جودة وملاءمة أساليب التدريس
- نسبة تشغيل الخريجين من خلال التوظيف أو التسجيل لدراسات عليا .
- معدل رضا جهات التوظيف عن خريجي البرنامج.
- مدى استيعاب البرنامج للمتغيرات المؤثرة فيه .
- نسبة أعضاء هيئة التدريس الملتحقين بالدورات التدريبية التي يتطلبها البرنامج.
- معدل تنوع وسائل واستراتيجيات التدريس التي يستخدمها أعضاء هيئة التدريس.
- عدد ساعات التدريب العملي التي يقدمها البرنامج.
- ملاءمة أساليب التدريس حسب تقييم الطلاب
- عدد الدورات المقدمة لأعضاء هيئة التدريس في السنة الدراسية.
- إحصائية بالأبحاث والندوات والمؤتمرات الخاصة بأعضاء هيئة التدريس.
- نسبة مشاركة أعضاء هيئة التدريس في الندوات واللقاءات المتعلقة بأخر المستجدات في التخصص.

- نسبة أعضاء هيئة التدريس الحاصلين على مؤهل الدكتوراه ممن يتولى التدريس في البرنامج.
- عدد الطلاب الملتحقين بالدورات التدريبية
- معدل التنوع في أساليب التقويم في السنة الدراسية الحالية.
- الاستبانات الموزعة على الطلاب والخريجين وجهات التوظيف.
- مدى الاستجابة لآراء الطلاب ومقترحاتهم في تقويم المقررات الدراسية .
- مدى الاستجابة لآراء الخريجين ومقترحاتهم في تقويم البرنامج.
- مدى الاستجابة لآراء جهات التوظيف ومقترحاتهم في تقويم مخرجات البرنامج.

د. بيئة البرنامج

1. عناصر مهمة في البيئة الخارجية للبرنامج (وتضم أهم وأحدث المتغيرات)

أوجز الملامح الهامة للوسط الخارجي، بما في ذلك التغيرات المؤثرة في تقديم البرنامج أوفي اكتساب الخريجين للمهارات المطلوبة ، وذلك خلال الفترة منذ آخر تقويم ذاتي دوري أو منذ بداية تقديم البرنامج. (مثال: المستجدات الاقتصادية المحلية والعالمية، بحث علمي حديث هام في المجال، تغيرات تقنية أثرت في متطلبات المهارات، الطلب على التوظيف، سياسات حكومية خاصة بالتعليم العالي أو بمسائل مؤثرة في المجالات الذي يتم إعداد الطلاب لها ، والتطورات المحلية أو الدولية في الممارسة المهنية لهذا المجال).

عناصر البيئة الخارجية للبرنامج

المتغيرات والملامح الايجابية في البيئة الخارجية

1. المستجدات الاقتصادية : بدأ الاهتمام بشكل جدي مؤخراً بقطاع الآثار باعتباره قطاعاً واعداً في المملكة قادراً على استيعاب قوة العمل ومصدراً هاماً للدخل ، وتشير الدراسات إلى تزايد حجم الاستثمارات في هذا القطاع، مما يعني الحاجة إلى المزيد من الأيدي العاملة المؤهلة والمدربة وهذا ما تظهره مؤشرات الطلب على المهن والوظائف في هذا القطاع.
2. التطور في قطاع التعليم العالي : بدأ التوسع في التعليم العالي بشكل كبير في السنوات الأخيرة حيث أنشأت العديد من الجامعات في المملكة ضمت العديد من الكليات في مجالات التعليم المختلفة ومنها كليات السياحة والآثار
3. التحولات الاجتماعية : بدأت النظرة إلى العمل في قطاع الآثار تتخذ منحى ايجابي حيث تغيرت النظرة إلى العاملين في هذا القطاع على اعتباره عملاً وطنياً يسهم في تنمية الحس الوطني، ويكشف عن تاريخ وحضارة الإنسان على مر العصور.
4. التشجيع الحكومي : تعمل الحكومة ممثلة في الهيئة العامة للسياحة والآثار بدعم المشروعات المتعلقة بالآثار من خلال تقديم الدعم المالي والاستشاري للراغبين في العمل في هذا القطاع،

- وتقيم الفعاليات المختلفة التي تدعم العمل الأثري ، كما أنها تعد شريكاً استراتيجياً في مؤسسات التعليم التي تقدم برامج خاصة بالآثار
5. البحث العلمي : ظهرت العديد من الدراسات والأبحاث تؤكد أهمية قطاع الآثار كقطاع قادر على استغلال الموارد غير الناضبة في المجتمعات واستغلالها لتحقيق عوائد مجزية تساهم في تنويع مصادر الدخل وحل مشكلة البطالة التي تعاني منها العديد من الاقتصاديات الناشئة.
6. زيادة الإنفاق الحكومي على التعليم العالي حيث مثلت ميزانية التعليم العالي هذا العام ما يعادل ثلث ميزانية المملكة العربية السعودية.
7. توجه وزارة التعليم العالي والهيئة الوطنية للتقويم والاعتماد الأكاديمي مؤخراً إلى التطوير والجودة وسعيها في توحيد الجهود بين مؤسسات التعليم العالي للحصول على الاعتماد الأكاديمي في البرامج المختلفة وتبني عدد من الدورات وورش العمل التي تساهم في دعم تلك الجهود.
8. حاجة سوق العمل لخريجي الكلية وإمكانية الشراكة مع القطاع الخاص فهناك احتياج واضح لسوق العمل في تخصص الآثار وكما يظهر من الخطة المستقبلية للهيئة العليا للسياحة والآثار بالمملكة.
9. تفضيل القطاع الخاص للخريجين ذوي المهارات المتعددة كالحاسب الآلي واللغة الانجليزية والمهارات المعرفية وهو ما يتوافق مع مخرجات البرنامج.
10. ظهور نزعة واضحة للحاجة إلى الكشف عن آثار المملكة والمحافظة عليها، باعتبارها مكون أساسي للهوية الوطنية.

عوامل البيئة الخارجية المؤثرة بشكل سلبي على بيئة البرنامج

هناك العديد من العوامل المؤثرة في تقديم البرنامج وبشكل خاص على عملية إكساب الخريجين المهارات المهنية المطلوبة و يمكن إيجازها فيما يلي:

1- التوجه المتزايد على التعليم العالي:

من الملاحظات الملموسة في القطاع التعليمي التوجه المتزايد على التعليم العالي بشكل كبير في الأعوام الماضية. حيث أسهم في تشكيل عبء على مؤسسات التعليم العالي وخاصة على الجامعات الرسمية لتوفير مناخ التعليم المناسب لهذا العدد المتزايد باستمرار، وأدى من ناحية أخرى إلى دعوة الحكومة للسماح بتأسيس المزيد من الجامعات الحكومية والخاصة. وبناء عليه، تم تأسيس عدد من الجامعات الحكومية والترخيص لعدد من الجامعات الخاصة الجديدة من قبل وزارة التعليم العالي للوفاء بهذه المتطلبات.

1. غياب التوجه نحو التعليم المهني:

يعاني سوق العمل في المملكة العربية السعودية من تضخم واضح في عدد خريجي الجامعات ونقص في الكوادر الفنية. ولهذه المشكلة جوانب اجتماعية واقتصادية وتعليمية عديدة وأثر واضح في أعداد الطلاب والطالبات المتقدمين للجامعات.

2. عدم الانسجام بين مخرجات التعليم العالي ومتطلبات السوق:

هناك عدم انسجام بصفة عامة بين مخرجات التعليم العالي واحتياجات أسواق العمل المحلية والإقليمية والعالمية بالإضافة إلى عدم الانسجام مع اتجاهات أسواق العمل المستقبلية المحتملة. ويُلاحظ عدم وجود منهجية مؤسسية للتنسيق بين مخرجات التعليم العالي ومتطلبات السوق المحلي والإقليمي المتغيرة. وبشكل عام، فإن هناك عدم رضا من الشركات في القطاع الخاص المحلي عن قدرات الخريجين. وذلك بسبب ميل جهات التوظيف إلى الاعتماد على قوى العمل الأجنبية الأقل أجراً والأكثر خبرة وجاهزية.

وفيما يلي أبرز التحديات التي تواجه جودة التعليم العالي في المملكة بهذا الخصوص:

■ سياسات القبول:

تتمثل التحديات التي تواجه سياسات القبول بما يلي:

- ضعف الموازنة بين أداء الطلبة في الثانوية العامة واختيارهم لتخصصاتهم. حيث أن أداء الطلاب في امتحان الثانوية العامة واختبار القياس هما العاملان الوحيدان الذي يؤخذان بعين الاعتبار للقبول في البرامج الأكاديمية، مما يؤدي إلى تقييد مؤسسات التعليم العالي فيما يقدم لها من مدخلات لبرامجها والجودة المتحققة لها.
- تجاهل عامل النوعية في سياسات القبول، وخاصة في الجامعات الخاصة وفي برامج القبول للتعليم الموازي في الجامعات الرسمية.

■ هيئة التدريس:

تتمثل التحديات المتصلة بهيئة التدريس في مؤسسات التعليم العالي السعودية بالتالي:

- صعوبة توظيف أعضاء هيئة تدريس أكفاء في بعض التخصصات المهنية.

- ظاهرة هجرة العقول، حيث يتم جذب العديد من العقول العاملة في الجامعات السعودية للعمل في القطاع الخاص برواتب وحوافز أعلى.

■ البحث العلمي:

تتمثل التحديات التي تواجه التعليم العالي في المملكة بالتالي:

- انخفاض الميزانيات المخصصة للبحوث العلمية وتعقيد وطول الإجراءات المرتبطة بالحصول على الدعم المالي.
- محدودية نشاطات البحث العلمي التي يجريها أعضاء هيئة التدريس بسبب ثقل الأعباء التدريسية والأعمال الإدارية وأعمال الجودة المتلاحقة دون مساعدة من الموظفين الإداريين بالكلية بالإضافة إلى قلة مرافق البحث العلمي في كثير من المجالات.

■ الإدارة:

تتمثل التحديات في جانب الإدارة بالتالي:

- عدم الانسجام بين نمط إدارة الجامعات ومتطلبات تطور مؤسسات التعليم العالي الحديثة.
- التأخر والبطء في وضع التخطيط الاستراتيجي في معظم مؤسسات التعليم العالي.
- عدم تطوير خطة استراتيجية شاملة وموحدة لمخرجات التعليم العالي، الأمر الذي دفع الجامعات إلى الاعتماد على اجتهادات ذاتية وتلقائية ومحدودة وبالتالي تراجع المخرجات.
- غياب مبدأ المشاركة في بعض جوانب الإدارة الهامة فالأقسام العلمية والكليات لا تشارك في عمليات التخطيط والإدارة المالية في معظم الجامعات.

تغيرات في المؤسسة التعليمية أثرت في البرنامج

- الانتقال من ادارة جامعة القصيم الى ادارة جامعة المجمعة
- انتقال الكلية إلى مقرها الجديد
- تغيير الخطة الدراسية للمرة الرابعة منذ إنشاء البرنامج مما يؤدي بالسلب على العملية التعليمية.

هـ - تطورات البرنامج

التغيرات التي طرأت على البرنامج خلال الفترة منذ آخر تقويم ذاتي دوري أو منذ تقديم البرنامج : ينبغي أن يشمل هذا أمور مثل: إضافة مقررات دراسية أو حذفها، أو تغييرات هامة في المحتوى، أو تغييرات في طرق التدريس أو تقويم الطلاب، أو في إجراءات تقييم البرنامج... الخ.

تم في عام 1430 تغيير خطة البرنامج حيث شمل التغيير على اضافة مقررات جديدة وحذف اخرى ودمج بعضها ثم في هذا العام 1434-1435 يقوم القسم بعمل خطة جديدة للبرنامج وتعتبر هذه الخطة هي الخطة الرابعة للبرنامج في وقت قصير من إنشاء الكلية عام 1427.

المعدل الظاهري لإتمام البرنامج :

(انكر عدد الطلاب الذين أتموا البرنامج بنجاح في كل من الثلاث سنوات الاخيرة ، وعدد الطلاب الذين بدأوا البرنامج في كل مجموعة منذسنوات سابقة (مثال: إذا كان 120 طالباً قد أنهوا برنامج مدته أربع سنوات في 2009 بينما 200 طالب بدأوا نفس البرنامج في 2005 فإن معدل الإتمام هنا هو 60%)

السنة	عدد الطلاب الذين أتموا البرنامج	عدد الطلاب الذين بدأوا البرنامج في هذه المجموعة منذ ...5..سنوات سابقة	المعدل الظاهري لإتمام البرنامج
1432/1431	8	41	
1433/1432	22	45	
1434/1433	47	50	
1435/1434		86	

* المعدل الظاهري لإتمام البرنامج هو عبارة عن النسبة المئوية لعدد الطلاب الذين أتموا البرنامج مقارنة بعدد الذين بدأوه في المجموعة منذ سنوات سابقة.

3. معدلات الانتقال من عام الى عام . (في آخر عام دراسي)

نسبة الطلاب الذين بدأوا في كل مستوى دراسي كل عام و نجحوا وواصلوا في المستوى الاعلى هذا العام .

بدأوا في العام الأول وواصلوا ليبدووا في العام الثاني % 70

بدأوا في العام الثاني وواصلوا ليبدووا في العام الثالث % 65

بدأوا في العام الثالث وواصلوا ليبدووا في العام الرابع % 70

(ملاحظة: في البرامج التي تكون بها سنوات أولى (أو أولى وثانية) مشتركة ، ينبغي أن تشمل الأرقام على عدد الطلاب في السنوات الأولى للمجموعة بالكامل مع تدوين ملاحظة تشرح هذا التقسيم).

علق على التوجهات السائدة في معدلات الانتقال من عام لآخر (مثال: متزايدة، متناقصة، والأسباب المحتملة للتباينات (إن وجدت)، و أهمية هذه التوجهات السائدة .

4. مقارنة بين عدد الملتحقين المخطط له والعدد الفعلي

العام	العدد المخطط له	العدد الفعلي
1432/1431	100	41
1433/1432	100	45
1434/1433	100	50
1435/1434	100	86

و. تقييم البرنامج فيما يتعلق بالأهداف العامة و الخاصة الرامية إلى تطوير البرنامج

(أنظر البندين ج(2) و ج(3) اعلاه)

(ملاحظة : (1) ينبغي لتقارير هذه البنود التوسع بها بحيث تشتمل على جداول، أو رسوم بيانية، أو خلاف ذلك من صور الأدلة، وتشمل كذلك التوجهات السائدة والمقارنات مع الأداء السابق، أو مع اداء مؤسسات اخرى .

(2) ينبغي أن تكون المعلومات حول مؤشرات الأداء الرئيسية المرتبطة بموضوع الدراسة).

<p>1. (حدد الهدف العام او الخاص)</p> <p>معيار الامتياز أو مؤشر الأداء المرغوب</p> <p>النتيجة المتحققة</p> <p>تعليق</p>
<p>2. (حدد الهدف العام والخاص)</p> <p>معيار الامتياز أو مؤشر الأداء المرغوب</p> <p>النتيجة المتحققة</p> <p>تعليق</p>
<p>(حدد الهدف العام و الخاص)</p> <p>معيار الامتياز أو مؤشر الأداء المرغوب</p> <p>النتيجة المتحققة</p> <p>تعليق</p>
<p>(حدد الهدف العام والخاص)</p> <p>معيار الامتياز أو مؤشر الأداء المرغوب</p> <p>النتيجة المتحققة</p> <p>تعليق</p>
<p>(حدد الهدف العام و الخاص)</p> <p>معيار الامتياز أو مؤشر الأداء المرغوب</p> <p>النتيجة المتحققة</p> <p>تعليق</p> <p>(استمر حسب اللزوم في إضافة المزيد من الأهداف العامة و الخاصة)</p>

ز. التقييم فيما يتعلق بمعايير الجودة (ارجع إلى "معايير ضمان واعتماد الجودة لبرامج التعليم العالي")

ينبغي أن تقدم التقارير لكل معيار من المعايير كما هو محدد في "معايير ضمان الجودة والاعتماد الأكاديمي لبرامج التعليم العالي".

- لضمان الفهم الكامل للتقرير من قبل لجنة مراجعين خارجيين ممن ليست لهم معرفة بالمؤسسة أو هذا البرنامج (سواء كانوا محليين أو دوليين)، ينبغي أن يتضمن مذكرة تفسيرية موجزة تحتوي معلومات خلفية أو شرح للعمليات ذات الصلة بالمعيار المعني.
- ينبغي أن تلخص التقارير ، العملية المتبعة للتحقق من مستوى الأداء فيما يتعلق بكل معيار. وينبغي أن يكون هذا شرحاً وافياً يسمح للجنة المراجعة الخارجية ان تكون رأيها حول ملائمة وكفاية تلك التحقيقات في مستوى الاداء .
- من العناصر الجوهرية في هذه التقارير توفير بيانات محددة لإظهار الاتجاهات السائدة، ودعم الاستنتاجات ، وعمل المقارنات مع مؤسسات أخرى ، وذلك لتقدير مؤشرات ومعايير امتياز لتقييم الأداء. هذه البيانات يمكن أن تتضمن مؤشرات الأداء الرئيسية، وغيرها من المعلومات الإحصائية، و معلومات رقمية مأخوذة من نتائج الاستبيان، ونتائج الطلاب (مع التحقق من المعايير)، وعدد من المجالات المحكّمة أو معدلات استخدام الخدمات أو أي شيء يمكن أن يقدم دليلاً واضحاً على هذه المسألة التي يجري تقييمها. فلا يكفي أي تأكيد بسيط بأن هذا الشيء جيد، أو يحتاج إلى تطوير، دون تقديم براهين تثبت ذلك. ويمكن أن تدرج بيانات كمية (عددية) موجزة او على شكل مرفقات يشار إليها في النص. وفي حال تحددت أولويات في التطوير أو اقترحت مبادرات لمعالجة القضايا ذات الاهتمام فينبغي ذكر ذلك وتسجيل أية نتائج أولية .
- ينبغي على التقرير التعامل مع جميع المواقع التي يقدم فيها البرنامج، وأن يحوي توصيف الإجراءات على معلومات عن كيفية تنفيذ التقييمات في مواقع مختلفة. ولهذا الأمر أهمية خاصة في حالة وجود أقسام مختلفة واحد للذكور وآخر للإناث. توضح الإجراءات المتبعة في كل قسم وكذلك التخطيط لعمليات التقييم والتنسيق الواردة في التقرير النهائي. وإذا كانت هناك اختلافات كبيرة بين تحليلات أو تقييمات الأداء البرنامج في الأماكن المختلفة (مثال: بين قسمي الطلاب والطالبات أو بين المواقع المختلفة التي يتم تدريس البرنامج فيها)، فينبغي الإشارة إلى هذا والتعليق على أسباب هذه الاختلافات، وأي ردود يجب عملها بناء على هذا. وهذا ينطبق على جميع المعايير ، وليس فقط على المعيار رقم (2) الذي يتضمن جزء فرعياً يتناول العلاقات بين أقسام الطلاب والطالبات.
- ليس من الضروري أن يقدم تقرير مفصل عن كل بند في كل جزء فرعي لكل معيار. حيث أن استكمال مقاييس التقييم الذاتي سيقدم تغطية أشمل. غير أن التقرير يجب أن يتضمن على الأقل : (أ) بنوداً حيث يكون الأداء ضعيف أو مختلف بشكل كبير بين الأقسام المختلفة. (ب) بنوداً حيث يعتبر الأداء جيد للغاية، ويمكن أن يقدم دليل على الأداء القوي. (ج) بنوداً تم اختيارها لتكون محل نظر ودراسة ، كنتيجة لتخطيط استراتيجي أو

تقييمات سابقة. (د) بنوداً تكتسب أهمية خاصة لتقييم الجودة مثل التحقق من مستويات تحصيل الطلاب، واستخدام مؤشرات ومعايير امتياز مناسبة، ومؤشرات أداء متوافقة مع " مؤشرات الأداء الرئيسية " مقارنة بمعايير الامتياز المختارة.

أرفق درجات التقييم الذاتي المحددة في (معايير ضمان واعتماد الجودة لبرامج التعليم العالي).

المعيار 1. الرسالة والأهداف (درجة التقييم الإجمالية _____ 3 _____ نجمة)

يجب أن تكون رسالة البرنامج متنسفة مع رسالة المؤسسة، وتطبق تلك الرسالة على أهداف ومتطلبات البرنامج المعني. ويجب أن تحدد بوضوح وبشكل ملائم أهم مقاصد البرنامج وأولوياته وأن يظهر أثرها في توجيه التخطيط والتنفيذ.

مذكرة تفسيرية بشأن تطوير واستخدام هذه الرسالة توصيف عملية التحقق من إعداد التقرير عن هذا المعيار.

تمت عملية التحقق من خلال

1- عمل استبانات على مستوى أعضاء هيئة التدريس بالكلية.

2- عمل استبانات على مستوى طلاب الكلية.

تقييم جودة تنفيذ البرنامج. ارجع إلى الأدلة التي تم التوصل اليها حول الاجزاء الفرعية للمعايير وقدم تقريراً موجزاً عن نقاط قوة معينة ، ومجالات تحتاج إلى تطوير ، وأولويات للتنفيذ.

نقاط القوة:

1- تتسق رسالة البرنامج مع رسالة المؤسسة التعليمية.

2- تتسق الرسالة مع المعتقدات والقيم الإسلامية.

3- يتم اعتماد رسالة البرنامج رسمياً بواسطة السلطة المعنية داخل المؤسسة التعليمية.

4- يتم توضيح الرسالة للمستفيدين من البرنامج بطرق تبين مناسبتها.

5- صيغة الرسالة محددة بقدر كافٍ بحيث تكون مؤثرة في توجيه عمليات صنع القرار والاختيار

من بين استراتيجيات التخطيط البديلة.

6- صيغة الرسالة ممكنة التحقيق من خلال استراتيجيات فعالة يمكن تطبيقها في حدود مستوى

الموارد المتوقع توفرها.

7- صيغة الرسالة واضحة بشكل كافٍ بحيث تكون محكاً لتقويم التقدم نحو تحقيق غايات

البرنامج وأهدافه.

8- يتم تحديد الرسالة بالتشاور مع المستفيدين (ذوي العلاقة بالبرنامج) الأساسيين، وبدعم منهم.

9- يتم اعتماد رسالة البرنامج رسمياً بواسطة السلطة المعنية داخل المؤسسة التعليمية.

- 10-** تتم المراجعة الدورية للرسالة وتأكيد اعتمادها أو تعديلها - حسبما يقتضي الأمر - في ضوء الظروف المتغيرة.
- 11-** يتم تعريف المستفيدين برسالة البرنامج، ويتم إخطارهم بأي تغييرات تطرأ عليها.
- 12-** تستخدم الرسالة كأساس للتخطيط الإستراتيجي على المدى المتوسط (خمس سنوات على سبيل المثال).
- 13-** تستخدم الرسالة باعتبارها محكاً للنظر في أي مقترحات رئيسة متعلقة بالبرنامج.
- 14-** تتسق غايات تطوير البرنامج مع رسالته وتدعهما.
- 15-** تتم صياغة غايات البرنامج بصورة واضحة تمكن من استخدامها في عمليات التخطيط وصنع القرار، بشكل يتسق مع رسالة البرنامج.
- 16-** تتم مراجعة غايات البرنامج وأهدافه دورياً، ويتم تعديلها إذا لزم الأمر بناء على نتائج المراجعة وفي ضوء الظروف المتغيرة.
- 17-** صياغة الأهداف الرئيسية مصحوبة بتوصيف لمؤشرات محددة بوضوح وقابلة للقياس تستخدم للحكم على مدى تحقق الأهداف.

مجالات تحتاج الى تطوير:

يتم الإعلان عن الرسالة بشكل واسع النطاق بين من لهم علاقة بالبرنامج، وتتخذ الإجراءات اللازمة لضمان أن الرسالة معروفة وتحظى بتأييد ودعم هيئة التدريس والموظفين والطلاب.

أولويات التنفيذ:

- 1- مراجعة وفحص رسالة القسم وأهدافه للتأكد من مواكبتها لرسالة وأهداف الكلية والجامعة
- 2- تقويم الرسالة والاهداف لمعرفة مدى تحقيقهم ويجب مراعاة ما يلي عند تقييم الرسالة:
 - أن تحدد الرسالة أولويات التطوير وتحسين الجودة.
 - إعداد صيغة الرسالة بحيث تعطي جميع العاملين في المؤسسة التعليمية إحساساً بالانتماء إليها.
 - توافق "عبارة الرسالة" مع قرار أو مرسوم تأسيس المؤسسة التعليمية في البيئة التي تعمل فيها على أن تمثل في نفس الوقت تحدياً للتطوير والتحسين.
 - مراجعة "عبارة الرسالة" بصفة دورية والإشارة إليها دوماً عند التخطيط، والتقييم، وتوزيع الموارد.
 - 5- أن تكون الغايات تطبيقات للرسالة على حالات محددة.
 - ربط الأهداف بالرسالة وتطلعاتها من خلال عمليات التخطيط الاستراتيجي
 - أن تتسم الأهداف بالميل إلى التحديد، لا إلى العمومية، وأن تتضمن مستويات الأداء المطلوب الوصول إليها مع تحديد الفترة الزمنية اللازمة لذلك.

المعيار 2. إدارة البرنامج (درجة التقويم الإجمالية _____ 4 _____ نجمة)

يجب أن يتوفر في تنفيذ البرنامج قيادة فعالة ، تعكس توازناً مناسباً بين مسؤوليتها أمام الإدارة العليا وطاقم المؤسسة الذي يعمل ضمنه البرنامج، و بين المرونة اللازمة لتلبية الاحتياجات المحددة للبرنامج المعني. و ينبغي لعمليات التخطيط إشراك أصحاب العلاقة (مثل الطلاب، والهيئات المهنية، وممثلي الصناعة، وهيئة التدريس) في وضع الأهداف والغايات وفي عمليات المراجعة وإعداد الردود على ما تحقق من نتائج. إذا كان البرنامج يقدم في أقسام للطلاب وأخرى للطالبات فلا بد لمصادر هذا البرنامج أن تكون متوازنة في كلا القسمين . ويجب أن يكون هناك اتصالات فعالة فيما بينهما، ومشاركة كاملة في التخطيط وعمليات صنع القرار. ويتوجب مراقبة جودة المقررات الدراسية و البرنامج ككل بشكل منتظم ، مع اجراء تعديلات فورية استجابة لهذه التغذية الراجعة وللتطورات في الوسط الخارجي التي تؤثر في البرنامج.

مذكرة تفسيرية بشأن ترتيبات تنفيذ البرنامج.

توصيف عملية التحقق من إعداد التقرير عن هذا المعيار.

تمت عملية التحقق من خلال

- 1- عمل استبانات على مستوى أعضاء هيئة التدريس بالكلية.
- 2- عمل استبانات على مستوى طلاب الكلية.

تقييم جودة تنفيذ البرامج. ارجع إلى الأدلة التي تم الحصول عليها ، وقدم تقريراً موجزاً بنقاط قوة معينة ، ومجالات تحتاج إلى تطوير، وأولويات في التنفيذ.

نقاط القوة:

- 1- يتم تحديد مسؤوليات القائمين بإدارة البرنامج بوضوح (رئيس القسم أو غيره من المسؤولين الآخرين) في توصيفات المهام الوظيفية.
- 2- يتوفر قدر كاف من المرونة على مستوى القسم أو الكلية التي تقدم البرنامج يسمح بالاستجابة السريعة لتقويم المقررات والبرامج والتغيرات في متطلبات نواتج تعلم البرنامج
- 3- يعمل القائمون بإدارة البرنامج على تصور أو توقع القضايا والفرص المحتملة، ويتخذون المبادرات المناسبة لها.
- 4- يضمن القائمون بإدارة البرنامج أنه في حالة الحاجة للقيام بإجراءات ما، فإنها تنجز بفاعلية وفي الوقت المناسب.

- 5- يمتلك القائمون بإدارة البرنامج سلطات كافية لضمان امتثال من بالبرنامج للسياسات والإجراءات المعتمدة أو المتفق عليها في المؤسسة التعليمية أو البرنامج.
- 6- يقوم القائمون بإدارة البرنامج بقيادة البرنامج، و يشجعون مبادرات هيئة التدريس والموظفين في البرنامج و يكافئونها.
- 7- يتحمل القائمون بإدارة البرنامج التعليمي المسؤولية عن فاعلية الأنشطة والأعمال التي تتم في نطاق صلاحياتهم بغض النظر عما إذا كانت هذه الأعمال تنفذ بواسطتهم شخصياً أو بواسطة آخرين يعملون تحت مسؤوليتهم.
- 8- تقدم التغذية الراجعة حول أداء هيئة التدريس وغيرهم من الموظفين عن طريق رئيس القسم.
- 9- توجد أنظمة تحكم تفويض السلطة بالمؤسسة التعليمية وموافق عليها من قبل المجلس الإداري الأعلى بالمؤسسة التعليمية (مجلس الجامعة أو مجلس الأمناء). و تبين هذه الأنظمة المهام الرئيسية التي لا يمكن تفويضها، وتوضح أن تفويض السلطة إلى شخص آخر أو منظمة أخرى لا يلغي مسؤولية تحمل الشخص الذي منح ذلك التفويض للتبعات المترتبة على القرارات المتخذة.
- 10- يتم توفير النصح والإرشاد لهيئة التدريس والموظفين في البرنامج بشكل يسهم في التطوير الشخصي والمهني لهم.
- 11- يتم تقديم مقترحات تطوير البرنامج والتوصيات بشأن القضايا والسياسات إلى الجهات المعنية باتخاذ القرار، بشكل يحدد بوضوح تلك القضايا التي تتطلب إصدار قرارات بشأنها، و ما يترتب على بدائلها.
- 12- يتميز التخطيط بأنه استراتيجي، و يتضمن أولويات للتطوير وتسلسلاً مناسباً لكل عمل يجب القيام به، من أجل الحصول على أفضل النتائج سواء على المدى القريب أم البعيد.
- 13- تضع الخطط في الاعتبار، وبشكل كامل وواقعي، العوامل البيئية الخارجية التي تؤثر على مدى الطلب على الخريجين، والمهارات التي يحتاجونها.
- 14- تسمح عمليات التخطيط بمشاركة هيئة التدريس، والطلبة، وأرباب العمل، وغيرهم من ذوي العلاقة المباشرة بالبرنامج.
- 15- تركز عملية التخطيط على نواتج (مخرجات) التعلم المستهدفة للطلاب و محتويات المقررات واستراتيجيات التعليم والتقييم التي تعكس كلاً من خلفية الطلاب والنظريات والأبحاث حول أنماط التعلم المختلفة.
- 16- يتم إعلام كل من يعينهم الأمر بخطط البرنامج بشكل جيد، وتوضيح آثار هذه الخطط

- وما تتطلبه من مختلف الجهات ذات العلاقة بالبرنامج.
- 17- تتم مراقبة تطبيق الخطط مع التأكد من مدى تحقق الأهداف قريبة المدى ومتوسطة المدى، كما يتم تقويم النواتج.
- 18- تتضمن عملية التخطيط إعداد تقارير بصفة منتظمة عن مؤشرات الأداء الأساسية تقدم للقيادات العليا بالمؤسسة.
- 19- تراجع الخطط وتطور وتعديل مع اتخاذ القرارات التصحيحية حسبما يتطلب الأمر، استجابة للتطورات التي تحدث عند التنفيذ، ولنتائج التقييم البنائي، وللظروف المتغيرة.
- 20- تلتزم هيئة التدريس، وغيرهم من الموظفين والطلبة في البرنامج، بقواعد السلوك المتعلقة بالممارسات الأخلاقية عند إجراء البحوث، وفي مجال التدريس والتقييم، و تقويم الأداء، وعند القيام بالأنشطة الإدارية والخدمية.
- 21- يتم الإعلان عن المصالح المالية حيثما وجدت، كما يتم تجنب أي تضارب في المصالح في كافة التعاملات التي يقوم بها هيئة التدريس والموظفون في البرنامج.
- 22- تعكس الإعلانات والمواد المستخدمة في الترويج للبرنامج صورة صادقة وتتجنب استخدام أي عبارات يمكن أن يساء فهمها أو أي إدعاءات مبالغ فيها، وتتجنب كذلك أي عبارات سلبية حول مؤسسات أو برامج تعليمية أخرى.
- 23- تم وضع نطاق للصلاحيات (الأدوار والمسؤوليات) والإجراءات التنفيذية التي تحدد عمل اللجان الرئيسية، والوظائف الإدارية داخل البرنامج.
- 24- أدلة السياسات واللوائح التنظيمية والوثائق ذات العلاقة محفوظة في أماكن يسهل الوصول إليها ومتاحة لجميع أعضاء هيئة التدريس والموظفين والطلبة الذين تهمهم هذه الأدلة، بما في ذلك هيئة التدريس والموظفين الجدد، وأعضاء اللجان المختلفة.
- 25- تسجل القرارات الصادرة عن اللجان حول المسائل الإجرائية والأكاديمية، وتستعمل كمرجع يلجأ إليه في القرارات المستقبلية لضمان الاتساق في القرارات.
- 26- وضعت الأنظمة والإرشادات الخاصة بالقضايا المتكررة الحدوث.
- 27- تراجع جميع السياسات واللوائح التنظيمية ونطاق الصلاحيات والمسؤوليات المتعلقة بإدارة البرنامج وتنفيذه دورياً.

مجالات تحتاج الى تطوير:

- 1- التفويضات محددة رسمياً في وثائق موقعة من قبل الشخص المفوض ومن الشخص المفوض بالصلاحيات، وتصف بوضوح حدود المسؤوليات المفوضة ومسؤوليات تقديم التقارير عن

القرارات التي اتخذت.

2- يتضمن التخطيط عمليات إدارة المخاطر بوصفها مكوناً أساسياً في استراتيجيات التخطيط، وتوضع الآليات المناسبة لتقدير المخاطر والتقليل من أثارها في حالة حدوثها.

أولويات التنفيذ:

- 3- إيجاد أنظمة لإدارة القسم محددة و واضحة و فعالة تخدم مصلحة القسم عامة و طلابه.
- 4- تحقيق توازن بين إتاحة الفرصة للإبداع و المبادرة و تطبيق نظام واضح للمحاسبية.
- 5- وضع نظام للقيام بمراجعة و تقييم دوري لتحسين أداء القسم و تطوير الخدمات التي يقدمها.

المعيار 3. إدارة ضمان جودة البرنامج (درجة التقييم الإجمالية _____ 4 _____ نجمة)

يجب أن يلتزم الأساتذة وغيرهم من المشاركين في البرنامج بتطوير أدائهم من جهة، وتطوير جودة البرنامج ككل من جهة أخرى. ويجب أن تتم تقييمات دورية للجودة داخل كل مقرر دراسي بناءً على أدلة صحيحة ومعايير قياس مناسبة، وما تم من خطط للتطوير و تم تنفيذه. ويجب أن تتمحور الأهمية حول مخرجات التعلم الحاصلة من كل مقرر دراسي اسهاماً في تحقيق أهداف البرنامج ككل.

مذكرة تفسيرية : قدم وصفاً وتعليقاً حول عمليات ضمان الجودة المطبقة ، المتعلقة بشكل خاص بمؤشرات و معايير الامتياز للأداء و تحقيق المستوى المطلوب.

توصيف عملية التحقق من وإعداد التقرير عن هذا المعيار .

تمت عملية التحقق من خلال .

- 1- عمل استبانات على مستوى أعضاء هيئة التدريس بالكلية.
- 2- عمل استبانات على مستوى الطلاب بالكلية.
- 3- صورة من توزيع معايير التقويم الذاتي على جميع أعضاء هيئة التدريس
- 4- صورة من تكريم البرامج الأكثر جاهزية للاعتماد الأكاديمي لعام 1433/1434
- 5- صورة من محاضر اجتماعات اللجنة المشرفة على البرنامج
- 6- صورة من محاضر اجتماعات لجنة الجودة والاعتماد الأكاديمي
- 7- صورة من شهادة حضور منسق القسم لورشة عمل بعنوان معايير اختيار البرامج الأكثر جاهزية للاعتماد الأكاديمي.
- 8- صورة لأحد محاضر مركز الجودة والاعتماد الأكاديمي بالكلية

9- صورة لمتابعة أعضاء هيئة التدريس في أعمال الجودة

10- جدول مجمع للدورات التي حضرها أعضاء القسم

تقييم جودة تنفيذ البرامج. ارجع إلى الأدلة التي تم الحصول عليها ، وقدم تقريراً موجزاً بنقاط قوة معينة ، ومجالات تحتاج إلى تطوير، وأولويات في التنفيذ.

نقاط القوة:

- 1- يشارك جميع أفراد هيئة التدريس والموظفين في عمليات التقويم الذاتي، ويتعاونون في عمليات إعداد التقارير وتحسين الأداء وذلك في مجال أنشطتهم.
- 2- يتم تشجيع الابتكار والإبداع في إطار من السياسات والإرشادات الواضحة وعمليات المساءلة (المحاسبة)
- 3- يتم الاعتراف بالأخطاء ونقاط الضعف من قبل المسؤولين، وتستخدم المعلومات الناتجة عن ذلك كأساس لعمليات التخطيط للتحسين.
- 4- يتم الإشادة بتحسين الأداء، وتقدير الإنجازات المتميزة.
- 5- تدمج عمليات التقويم والتخطيط للتحسين في عمليات التخطيط المعتادة وتصبح جزءاً منها.
- 6- تغطي عمليات ضمان الجودة كافة جوانب تخطيط البرنامج وتنفيذه، بما في ذلك الأنشطة والمصادر التي تقدمها أقسام أخرى في المؤسسة التعليمية.
- 7- تعطي عمليات تقويم الجودة صورة عامة عن جوانب الجودة في البرنامج ككل وفي كل مكون من مكوناته
- 8- يتناول تقويم الجودة المدخلات، والعمليات، والنواتج، مع الاهتمام بنواتج تعلم الطلبة بشكل خاص.
- 9- تشمل عمليات ضمان الجودة تقويم الأداء المتعلق بكل من الأنشطة والأعمال المعتادة (الروتينية) المستمرة، والأهداف الاستراتيجية.
- 10- يتم دمج عمليات ضمان الجودة في عمليات التخطيط المعتاد للبرنامج وفي ترتيبات تنفيذه، وذلك بشكل كامل (بحيث تصبح جزءاً لا يتجزأ منها) .
- 11- عمليات التقويم (أ) مبنية على الأدلة والبراهين، و (ب) مرتبطة بالمعايير المناسبة، و (ج) متضمنة لمؤشرات أداء محددة مسبقاً، و (د) أخذة في الاعتبار التحقق المستقل من تفسير النتائج.
- 12- تستخدم عمليات ضمان الجودة في البرنامج النماذج الموحدة (المشتركة) وأدوات استطلاع الرأي التي يتم استخدامها في المؤسسة التعليمية، كما تجمع أي بيانات خاصة يتطلبها البرنامج المعني.

- 13- يتولى أحد أعضاء هيئة التدريس في البرنامج مسؤولية قيادة ودعم إدارة عمليات ضمان الجودة. ويجب أن يشرك الشخص المسؤول هيئة التدريس والموظفين الآخرين في أنشطة مركز ضمان الجودة.
- 14- يتم، بانتظام، توفير معلومات عن مؤشرات الأداء الرئيسية التي تتطلبها المؤسسة التعليمية.
- 15- يتم اختيار مؤشرات أداء ونقاط (معايير) مقارنة مرجعية إضافية خاصة بالبرنامج المعني، ويتم استخدامها في تقييم البرنامج وإعداد التقارير الخاصة به.
- 16- تتم الموافقة على النقاط (المعايير) المرجعية للمقارنة الخاصة بالبرنامج وذلك من قبل اللجنة العليا أو المجلس المخول في المؤسسة التعليمية (مثل اللجنة الأكاديمية العليا، أو مجلس الجامعة)، وذلك بوصفها جزءاً من قرارها بالموافقة على البرنامج.
- 17- يتم اختيار عدد من النقاط (المعايير) المرجعية، الخاصة بمقارنة جودة الأداء الحالي مع الأداء السابق للبرنامج ومقارنة البرنامج مع برامج أخرى مشابهة في مؤسسات أخرى، وتستخدم في عمليات التقييم وإعداد التقارير.
- 18- تم توحيد صيغة وشكل المؤشرات ونقاط (معايير) المقارنة المرجعية المستخدمة في البرنامج مع تلك المستخدمة في جميع أجزاء المؤسسة التعليمية.
- 19- تعتمد عمليات التقييم الذاتي لجودة الأداء على مصادر متعددة من الأدلة والبراهين ذات العلاقة، بما في ذلك التغذية الراجعة من خلال استطلاعات رأي المستخدمين وآراء المستفيدين (الأطراف المعنية) مثل الطلبة، وهيئة التدريس والموظفين، والخريجين، وجهات التوظيف (لخريجي البرنامج).
- 20- يتم التحقق من صحة تفسيرات الأدلة والبراهين الخاصة بالجودة عن طريق استشارة مستقلة من أشخاص ذوي دراية بنوع النشاط المعني، كما تستخدم آليات غير متحيزة لإزالة التعارض بين الآراء المختلفة.
- 21- يتم التحقق من مستويات (معايير) نواتج التعلم التي حققها الطلبة مقارنة بمتطلبات "الإطار الوطني للمؤهلات" والمستويات المتحققة في البرامج المشابهة في المؤسسات التعليمية المماثلة.

مجالات تحتاج الى تطوير:

- 1- تضمن عمليات ضمان الجودة استيفاء المعايير المطلوبة، كما تضمن أن هناك تحسيناً مستمراً للأداء.
- 2- تحفظ البيانات الإحصائية الخاصة بالمؤشرات، والمشملة على توزيع الدرجات ومعدلات

التقدم وإتمام الدراسة، في قاعدة بيانات مركزية يمكن الوصول إليها، وتراجع بانتظام، وترد في تقارير البرامج السنوية والدورية.

3- تخضع إجراءات ضمان جودة البرنامج - ذاتها - للتقويم والتحسين بانتظام. ويتم استبعاد المتطلبات غير الضرورية كجزء من هذه المراجعات لتبسيط النظام وتجنب أي عمل غير ضروري.

أولويات التنفيذ:

1- تشكيل لجنة لإدارة الجودة في القسم برئاسة أحد أعضاء هيئة التدريس بالقسم مع إشراك بعض الطلاب في اللجنة

2 - تحديد المعايير والمؤشرات اللازمة لضمان الجودة في النواحي التالية

- تطوير أداء أعضاء هيئة التدريس

- التقويم الدوري لأعضاء هيئة التدريس .

- التقويم الدوري للبرامج الدراسية

3 - تشكيل لجنة لمتابعة أمور الطلاب من النواحي التالية:

- سير الدراسة

- شكاوي الطلاب .

- تنمية وتطوير قدرات ومعارف الطلاب .

- تقديم المعونة والمشورة لهم

4- عمل قاعدة بيانات بوحدة الجودة بالقسم

5- نشر ثقافة الجودة بالقسم وكذلك بين موظفين الجامعة وتعريفهم بنتائج تحسين الجودة

6- تحديد المعايير والمؤشرات اللازمة لضمان الجودة في النواحي التالية

- تطوير أداء أعضاء هيئة التدريس

- التقويم الدوري لأعضاء هيئة التدريس.

- التقويم الدوري للبرامج الدراسية

7 - تشكيل لجنة لمتابعة أمور الطلاب من النواحي التالية:

- متابعة سير الدراسة

- تفعيل لجنة الشكاوي لحل مشاكل الطلاب
- تفعيل دور الارشاد الاكاديمي لما له من دور رئيسي في العملية التعليمية
- عقد دورات للطلاب عن اهمية الجودة في العملية

المعيار 4. التعلم والتعليم. (درجة التقييم الإجمالية _____ 2 _____ نجمة)

يجب أن تحدد بوضوح مخرجات تعلم الطلاب ، بما يتمشى مع " الإطار الوطني للمؤهلات" ومتطلبات سوق العمل أو الممارسة المهنية. ويجب تقييم معايير التعلم والتحقق منها من خلال عمليات ومقاييس المرجعية مناسبة لتقابل النقاط المرجعية الخارجية ذات الصلة. ويجب أن يتم تأهيل أعضاء هيئة التدريس وتزويدهم بالخبرة بالشكل الملائم للاطلاع بمسؤولياتهم، واستخدام استراتيجيات تدريس تتلاءم مع أنواع مختلفة من مخرجات تعلم ، و اشراكهم في الأنشطة الرامية إلى تطوير فعالية التعليم. ويجب أن يتم تقييم جودة التدريس ومدى فعالية البرامج من خلال عمليات تقويم من قبل الطلاب والخريجين وأصحاب العمل باستخدام استطلاعات الرأي واستنتاج الأدلة من هذه المصادر كأساس لخطط التطوير.

معيار التعلم والتعلم هو أهم اعتبار في أي تقويم ذاتي للبرنامج. وينبغي أن تتضمن المعلومات المقدمة على مؤشرات تستخدم كدلائل على الأداء ، وتتضمن أيضاً أولويات واستراتيجيات التطوير. وينبغي الإشارة إلى نتائج العمليات المتبعة. فعلى سبيل المثال: إذا ما اتخذت خطوات للتأكد من مستوى تحصيل الطلاب بالمقارنة مع مقاييس المرجعية خارجية مناسبة، فما هي تلك الخطوات وما هي النتائج التي تم الوصول إليها؟ ولا داعي لتكرار المعلومات الواردة في التقارير واستطلاعات الرأي أو التحقيق الخاص أو في التقارير السنوية للبرنامج ، انما يكفي بإيجازها والإشارة الى مواضع المعلومات التفصيلية.

ينبغي أن تدرج في كل قسم أدناه مذكرات تفسيرية عن العمليات المتبعة أو الإجراءات التنظيمية المتعلقة بالأقسام التالية.

توصيف عملية التحقق من وإعداد تقرير عن معايير التعلم والتعليم. (يمكن توفير مزيد من المعلومات في الاجزاء الفرعية أدناه ، إذا لزم الأمر).

تمت عملية التحقق من خلال

- 1- عمل استبانات على مستوى أعضاء هيئة التدريس والطلاب بالكلية.
- 2- صورة من خطاب الجودة الخاص بالقسم من قبل لجنة الجودة بالجامعة
- 3- توصيف البرنامج وجميع المقررات ووجودها بمكتب الجودة بالقسم
- 4- إرفاق عينات من النتائج لطالب مكتمل
- 5- تجميع البرامج بالجامعات المناظرة التي تم على أساسها عمل خطة القسم بالإضافة إلى بعض الإيميلات من رئيس القسم لعمل الخطة ومقارنتها بالجامعات المناظرة
- 6- صورة من إعلانات عمادة الجودة وصورة من تسجيل عضو بالدورات المختلفة
- 7- يتم اعطاء السنة التحضيرية 20 ساعة لغة في الفصل الأول وكذلك 16 ساعة لغة في الفصل الثاني ومرفق خطة التحضيري الجديدة لعام 1433/1434 وكذلك تم فتح برنامج تجسير للطلاب قسم علوم الحاسب.
- 8- مرفق تصوير موقع أحد الطلاب الشخصي على الجامعة.
- 9- مرفق ملف به أسماء الطلاب ومعدلاتهم التراكمية وتليفوناتهم والساعات المتبقية.
- 10- مرفق صورة من ملف توصيف المقررات من موقع القسم بالجامعة
- 11- تقارير جميع المقررات موجودة بمكتب الجودة بالقسم
- 12- تقوم الجامعة بتوفير الاشتراك في المكتبة الرقمية السعودية ومرفق صورة للمكتبة من داخل صفحة أحد الأعضاء
- 13- قيام وحدة الجودة بتسجيل اسماء جميع أعضاء هيئة التدريس المشتركين في الدورات كل فصل دراسي (متواجد السجل بوحدة الجودة بالكلية)
- 14- تم تطوير خطة القسم ومرفق الخطة القديمة والخطة الجديدة التي هي قيد التحكيم لهذا العام
- 15- الحد الأدنى لجميع مؤهلات أعضاء هيئة التدريس أعلى بدرجة من المستوى الذي يدرسون فيه ويتبين ذلك من ملفات الأعضاء بعمادة شؤون أعضاء هيئة التدريس حيث أن بها أصول الشهادات موثقة من القنصلية السعودية.
- 16- لا يوجد أعضاء هيئة تدريس تعمل بنظام الدوام الجزئي حيث أن جميع أعضاء هيئة التدريس تعمل بنظام الدوام الكامل.
- 17- تحليل بيانات قسم الرياضيات
- 18- مجموعة من التقييم للإرشاد الأكاديمي من قبل مجموعة من الخريجين

الجزء الفرعي 4.1 مخرجات تعلم الطالب. (درجة التقييم الإجمالية) 2 _____ (نجمة)

توصيف إجراءات ضمان ملائمة وكفاية مخرجات تعلم الطلاب ، المرجوة من هذا البرنامج. أكتب الإجراءات المتبعة لضمان انسجام المتطلبات المأمولة مع العمل الوظيفي او المهني كما حددتها توصيات أو شروط الخبراء أو الهيئات المهنية أو جهات الاعتماد ذات الصلة بـ "أطرح عمل المؤهلات الوطنية". وينبغي أن يتضمن التقرير نتائج الإجراءات، وليس مجرد نتائج ما اذا كانت قد اتبعت أم لا. (ملاحظة: الدلائل المتعلقة بمستوى اداء الطلاب ضمن مخرجات التعلم المأمولة، يجب ان ينظر بها في الجزء الفرعي 4.4 أدناه)

تقييم مخرجات تعلم الطلاب. قم بالإشارة إلى الأدلة على ملائمة وكفاية نتائج تعلم الطلاب المرجوة من هذا البرنامج ، وقدم تقريراً يتضمن موجزاً عن نقاط القوة، والمجالات التي تتطلب التطوير، وأولويات التنفيذ.

نقاط القوة:

- 1- تضع البرامج التي تؤدي إلى مؤهلات مهنية نواتج للتعلم تستوفي متطلبات الممارسة المهنية في المملكة العربية السعودية في حقول التخصصات المعنية. (وتتضمن هذه المتطلبات متطلبات الاعتماد الوطني، كما تأخذ في الاعتبار متطلبات الاعتماد العالمي لذلك المجال الدراسي، وأي أنظمة سعودية أو احتياجات إقليمية)
- 2- يتم تضمين أي خصائص طلابية تحددها المؤسسة التعليمية لخريجها، أو يحددها البرنامج لهم، ضمن نواتج التعلم المستهدفة في كل المقررات الدراسية ذات الصلة وفي الأنشطة الطلابية المطلوبة، وتستخدم استراتيجيات التعليم وأنواع تقييم الطلبة المناسبة لها.

مجالات تحتاج الى تطوير:

- 1- يتم تحديد نواتج (مخرجات) التعلم المستهدفة بعد دراسة رأي الخبراء الأكاديميين والمهنيين ذوي العلاقة.
- 2- تتسق نواتج التعلم المستهدفة مع "الإطار الوطني للمؤهلات" (تغطي كافة مجالات التعلم بالمستوى المطلوب).
- 3- تستخدم آليات مناسبة خاصة بتقويم البرنامج - ويشمل ذلك استطلاعات آراء الطلبة المتخرجين وبيانات توظيف الخريجين وآراء جهات التوظيف والأداء اللاحق للخريجين - وذلك لتوفير الأدلة والبراهين على مناسبة نواتج التعلم المستهدفة ومدى تحققها

أولويات التنفيذ:

- 1- تشكيل لجنة من الخبراء الأكاديميين من داخل وخارج الجامعة لإبداء رأي مستقل حيال تحديد نواتج التعليم المستهدفة
- 2- عمل استبانات للشركات و جهات التوظيف الأخرى والخريجين

الجزء الفرعي 4.2 إجراءات تطوير البرنامج. (درجة التقييم الإجمالية _____ 2 _____ نجمة)

تقييم إجراءات تطوير البرنامج. أشر إلى الأدلة ، وقدم تقريراً يتضمن موجزاً عن نقاط القوة، والمجالات التي تتطلب التطوير، وأولويات التنفيذ.

نقاط القوة:

- 1- يتم وضع خطط لتقديم البرنامج وتقويمه في توصيف البرنامج، وذلك بصورة مفصلة، بحيث تشمل المعارف والمهارات المطلوب اكتسابها، إضافة إلى استراتيجيات التعليم وأساليب التقييم للتقدم التدريجي في التعلم وذلك في جميع مجالات التعلم.
- 2- يتم وضع خطط المقررات في توصيفات المقررات، بحيث تتضمن المعارف والمهارات المطلوب اكتسابها، إضافة إلى استراتيجيات التعليم والتقييم المناسبة لمجالات التعلم التي سيتم التركيز عليها في كل مقرر .
- 3- يتم التنسيق بين المحتوى والاستراتيجيات التي وضعت في توصيفات المقررات، ويتم تطبيقها في الواقع، لضمان التقدم المتدرج والفعال للتعلم في جميع مجالات التعلم في كل البرنامج.

مجالات تحتاج الى تطوير:

- 1- تتضمن عملية التخطيط (للبرنامج) اتخاذ أي إجراء ضروري لضمان أن لدى هيئة التدريس إلمام بالاستراتيجيات المحددة في توصيفات البرنامج والمقررات، وقادرين على استخدامها.
- 2- تتم مراقبة المجالات الأكاديمية و/أو المهنية، التي يُعدّ الطلبة لها، بصورة مستمرة مع اتخاذ التعديلات الضرورية في البرامج وفي محتوى المقررات وفي المراجع المقررة لضمان استمرارية مواءمتها وجودتها.
- 3- توجد فرق استشارية دائمة في كافة البرامج المهنية، يشارك في عضويتها ممارسون متميزون من المهن والوظائف ذات العلاقة بالبرامج، للمتابعة ولتقديم المشورة حول محتوى البرامج وجودتها.
- 4- يتم تقييم وقبول أو رفض مقترحات البرامج الجديدة أو التعديلات الجوهرية للبرامج من قبل اللجنة الأكاديمية العليا في المؤسسة التعليمية، وذلك باستخدام المحكات التي تكفل إجراء مشاورات مناسبة ومفصلة في عملية التخطيط والقدرة على تنفيذ البرنامج بشكل فعال.

أولويات التنفيذ:

- 1- تصميم وتنفيذ دورات تدريبية في توصيف المقررات والبرامج تكون ملزمة لمن لم يسبق له دخولها من أعضاء هيئة التدريس

- 2- تكوين لجنة بالقسم لمتابعة موائمة المجالات الاكاديمية والمهنية التي يعد لها الطلاب
- 3- تكوين فرق استشارية دائمة ومؤقتة من داخل وخارج الجامعة للمتابعة وتقديم المشورة
- 4- وضع آليات واستراتيجيات واضحة ومناسبة تكفل ضمان المشاورات المتعمقة والمفصلة في قبول أو رفض المقترحات والتعديلات

الجزء الفرعي 4.3 تقييم البرنامج وعمليات المراجعة. (درجة التقييم الإجمالية _____ 1 _____ نجمة)

قم بتصنيف العمليات المتبعة لتقييم ومراجعة البرنامج.

تمت عملية التحقق من خلال عمل استبانات على مستوى أعضاء هيئة التدريس والطلاب بالكلية.

تقييم عمليات تقييم ومراجعة البرنامج. أشر إلى الأدلة ، وقدم تقريراً يتضمن موجزاً عن نقاط القوة، والمجالات التي تتطلب التطوير، وأولويات التنفيذ.

بالإضافة إلى تقديم معلومات عن نوعية هذه العمليات، ينبغي أن يتضمن هذا الجزء الاستنتاجات التي توصل إليها بشأن جودة البرنامج نتيجة لاستخدام هذه العمليات. وينبغي الإشارة إلى المعلومات الخاصة بالمؤشرات ونتائج الدراسات الاستطلاعية ، حسبما يلزم.

نقاط القوة:

- 1- يتم الاحتفاظ بسجلات معدلات إكمال الطلبة لجميع المقررات وللبرنامج، وتوضع ضمن مؤشرات الجودة.
- 2- تقارن مؤشرات جودة البرنامج مع تلك المستخدمة في برامج أخرى بالمؤسسة التعليمية، وكذلك مع نقاط (معايير) مقارنة مرجعية خارجية مناسبة.

مجالات تحتاج الى تطوير:

- 1- يتم تقييم المقررات والبرامج وإعداد تقارير عنها بصورة سنوية، وتتضمن هذه التقارير معلومات كافية حول مدى فاعلية الاستراتيجيات التي خطط لها ، ومدى تحقق نواتج التعلم المستهدفة.
- 2- يُحتفظ بتفاصيل التعديلات التي أجريت والأسباب التي دعت إليها في ملفات البرنامج والمقررات، وذلك عندما تتم هذه التعديلات نتيجة لعمليات التقييم.
- 3- يتم وضع واستخدام مؤشرات للجودة تتضمن مقاييس لنواتج التعلم وذلك لجميع مقررات البرنامج وللبرامج ككل.
- 4- تتم مراجعة التقارير عن البرنامج سنوياً من قبل كبار المسؤولين في الإدارة العليا ومن قبل لجان الجودة في المؤسسة التعليمية.

- 5- تتخذ الإجراءات المناسبة لعمل التحسينات اللازمة عندما يتم الكشف عن مشكلات من خلال عمليات تقييم البرنامج.
- 6- يتم إجراء تقييم شامل للبرنامج مرة واحدة على الأقل كل خمس سنوات، إضافة إلى عمليات التقييم السنوية. كما ينبغي أن تكون الإجراءات اللازمة للقيام بعمليات إعادة التقييم متسقة مع السياسات والإجراءات المعمول بها في المؤسسة.
- 7- تتضمن عمليات مراجعة البرامج الاستعانة بخبراء من القطاعات الصناعية والمهنية ذات العلاقة، إضافة إلى أعضاء هيئة تدريس ذوي خبرة من مؤسسات تعليمية أخرى.
- 8- تتم الاستفادة، عند مراجعة البرنامج، من آراء الطلبة والخريجين حول جودة البرنامج المعني من خلال استطلاعات الرأي والمقابلات، ومن خلال المناقشات مع هيئة التدريس ومع غيرهم من المستفيدين (ذوي العلاقة) مثل أرباب العمل.

أولويات التنفيذ:

- 1- تفعيل إجراءات واستراتيجيات ضبط الجودة من وحدات الجودة بالقسم والكلية
- 2- تحديد مقر ثابت للقسم خاص بحفظ تفاصيل التعديلات التي اجريت والاسباب التي دعت اليها في ملفات البرنامج والمقررات
- 3- تحديد مؤشرات للجودة تتضمن مقاييس لنواتج التعلم لجميع مقررات البرنامج
- 4- المراجعة الدورية للتقارير عن البرنامج سنويا من قبل كبار المسؤولين في الإدارة العليا ولجان الجودة
- 5- تحديد الإجراءات المناسبة لعمل التحسينات اللازمة عند الكشف عن أي مشكلات خلال عمليات التقييم
- 6- إجراء التقييم السنوي والشامل على الأقل كل خمس سنوات
- 7- الاستعانة بخبراء من القطاعات الصناعية والمهنية ذات العلاقة اضافة الى أعضاء هيئة تدريس ذوي خبرة من مؤسسات تعليمية أخرى.

الجزء الفرعي 4.4 تقويم الطلاب. (درجة التقييم الإجمالية _____ 2 _____ نجمة)

قم بتوصيف استراتيجيات تقويم الطلاب في البرنامج والإجراءات المتبعة لتحقيق معايير الإنجاز لدى الطالب. تقييم إجراءات تقويم الطلاب. أشر إلى الأدلة على مدى فعالية عمليات تقويم الطلاب. بالإضافة إلى تقويم العمليات

المتبعة، ينبغي لهذه الجزئية أن تشمل على دليل على تحقق معايير مخرجات تعلم الطلاب ، وذلك بالمقارنة بمعايير امتياز مناسبة . وينبغي لتقرير هذا الجزء الفرعي أن يتضمن موجزاً لنقاط القوة، والمجالات التي تتطلب التطوير، وأولويات التنفيذ.

نقاط القوة:

- 1- تتناسب آليات تقييم أداء الطلبة مع أنماط التعلم المطلوبة.
- 2- توضح إجراءات التقييم للطلبة عند بداية تدريس المقررات.
- 3- تتخذ الترتيبات اللازمة لتدريب هيئة التدريس في الجانبين النظري والعملي من تقييم الطلاب.
- 4- تعطي، وبصفة فورية، تغذية راجعة للطلبة حول أدائهم ونتائج تقييمهم خلال كل فصل دراسي، وتكون مصحوبة بآليات للمساعدة عند الضرورة.
- 5- يتم تقييم أعمال الطلاب بعدالة وموضوعية.
- 6- محكات وعمليات التظلم الأكاديمي معروفة للطلبة ويتم تطبيقها بكل إنصاف.

مجالات تحتاج الى تطوير:

- 1- تستخدم آليات مناسبة، وصادقة ويمكن الاعتماد عليها للتحقق من مستويات (معايير) تحصيل الطلبة مقارنة بالنقاط (المعايير أو المستويات) المرجعية ذات الصلة، سواء على المستوى الداخلي أو الخارجي. وتكون مستويات العمل المطلوب لإعطاء التقديرات المختلفة متسقة ولا تتغير بتغير الزمن، و متكافئة في المقررات التي تقدم في البرنامج والكلية والمؤسسة كلها، و متماثلة مع ما لدى مؤسسات أخرى مرموقة.
- 2- يتم الاستعانة بالمصفوفات أو بأي وسائل أخرى عند تصحيح اختبارات الطلاب وواجباتهم ومشاريعهم لضمان أن كل مجالات نواتج تعلم الطلبة المخطط لها قد تمت تغطيتها.
- 3- تتضمن السياسات والإجراءات الأعمال والأنشطة التي يمكن اتباعها للتعامل مع الحالات التي تكون فيها مستويات تحصيل الطلبة غير ملائمة أو قُيِّمت بشكل غير متسق.
- 4- يتم استخدام إجراءات فعالة للتحقق من أن الأعمال التي يقدمها الطلبة هي بالفعل من عمل الطلبة أنفسهم.

أولويات التنفيذ:

- 1- تحديد آليات مناسبة وصادقة يمكن الاعتماد عليها للتحقق من مستويات (معايير) تحصيل الطلبة

2- تحديد المصفوفات ووسائل أخرى حديثة يتم الاستعانة بها عند تصحيح اختبارات الطلاب

وواجباتهم ومشاريعهم

3- وضع سياسات وإجراءات يمكن اتباعها للتعامل مع الحالات التي يكون فيها مستويات تحصيل

الطلبة غير ملائمة

4- وضع إجراءات فعالة للتحقق من أداء الطلاب لواجباتهم بشكل شخصي

الجزء الفرعي 4.5 المساعدات التعليمية المقدمة للطلاب. (درجة التقييم الإجمالية 3 ___ نجمة)

قم بتوصيف موجز لطبيعة المساعدة المقدمة بالنسبة للنقاط المدرجة في هذا الجزء الفرعي من المعيار (مثال : برامج توجيهية، ساعات مكتبية ، تحديد الاحتياج و المساعدة الفعلية، الإحالة الى خدمات الدعم المتوافرة...الخ).
تمت عملية التحقق من خلال عمل استبانات على مستوى أعضاء هيئة التدريس والطلاب بالكلية.
تقييم عمليات المساعدة التعليمية المقدمة للطلاب. أشر إلى الأدلة على مدى فعالية عمليات المساعدة التعليمية المقدمة للطلاب في هذا البرنامج. (مثال: هل هي المساعدة التي يحتاج إليها الطلاب بالفعل؟ هل تقدم وفق ما هو مخطط له؟ وكيف يقيّمها الطلاب؟) . وينبغي للتقرير أن يتضمن موجزاً لنقاط القوة، والمجالات التي تتطلب التطوير، وأولويات التنفيذ.

نقاط القوة:

- 1- تتواجد هيئة التدريس في أوقات كافية ومحددة في جدول لتقديم المشورة والإرشاد المناسب للطلبة المنتظمين كلياً والمنتظمين جزئياً
- 2- مصادر التدريس (بما في ذلك توفير الموظفين ومصادر التعلم والتجهيزات والتدريب في العيادات أو في المواقع الميدانية الأخرى) كافية لضمان تحقيق نواتج التعلم المستهدفة.
- 3- تتوفر آليات مناسبة لتحضير وتهيئة الطلبة لإعدادهم للدراسة في بيئة التعليم العالي، مع الاهتمام بشكل خاص بإعدادهم للتكيف مع لغة التدريس، والتعلم الموجه ذاتياً، وبرامج التجسير (الانتقال) اللازمة للطلبة المحولين إلى المؤسسة التعليمية ولديهم ساعات معتمدة من دراستهم السابقة. وينبغي عدم احتساب الدراسات التحضيرية ضمن الساعات المعتمدة المطلوبة في البرامج.
- 4- توجد أنظمة مستخدمة لمراقبة العبء الدراسي للطلبة وتنسيقه عبر المقررات.
- 5- يتابع مدى تقدم أداء الطلاب بشكل فردي، وتقدم المساعدة و/ أو الإرشاد إلى أولئك الذين يواجهون صعوبات.
- 6- تتابع معدلات التقدم الدراسي للطلبة من سنة إلى أخرى، ومعدلات إتمامهم للبرنامج بنجاح،

- وتحلل للتعرف على فئات الطلبة الذين قد يواجهون صعوبات، ولتقديم المساعدة لهم.
- 7- يعطى الطلبة تغذية راجعة عن أدائهم، كما يعطون نتائج تقويمهم دون تأخير، مع وجود آليات لتقديم المساعدة لهم عند الحاجة.
- 8- يتوفر لدى هيئة التدريس الإلمام الكافي بأنواع المختلفة للخدمات المساندة المتوفرة للطلبة في المؤسسة التعليمية، و يقوموا بإحالة الطلبة لمصادر الدعم المناسبة عند الحاجة.
- 9- تقيّم كفاية الترتيبات اللازمة لتقديم المساعدة للطلاب بشكل دوري من خلال عمليات تشمل التغذية الراجعة من الطلاب، دون الاقتصار عليها.

مجالات تحتاج الى تطوير:

- 1- يتم تقويم فاعلية عمليات الإرشاد والتوجيه الأكاديمي من خلال استخدام الوسائل والبيانات الإلكترونية المتوفرة، مثل تحليل زمن الاستجابة ونتائج تقويم الطلبة، وذلك في حالة اشتغال إجراءات الإرشاد والتوجيه الأكاديمي للطلاب على اتصالات الكترونية عن طريق البريد الإلكتروني أو غيره من الوسائل الأخرى.
- 2- يتم تقديم دروس إضافية (خاصة) مناسبة لمساعدة الطلبة، لضمان فهمهم وقدراتهم على تطبيق ما يتعلمونه.
- 3- يتم اتخاذ الإجراءات اللازمة لضمان أن مهارات الطلبة اللغوية مناسبة، في حالة كون لغة التدريس في البرنامج هي الإنجليزية، وذلك عند بدء الطلبة لدراساتهم
- 4- يتم توفير مرافق مناسبة للدراسة الفردية، بشكل يسمح بالخصوصية، مع توفير معامل أو مراكز للحواسيب وغيرها من التجهيزات اللازمة.

أولويات التنفيذ:

- 1- تفعيل الإرشاد الأكاديمي ووسائل الاتصال الإلكتروني بين المرشد الأكاديمي والطلاب
- 2- تحديد برنامج للدروس الإضافية المناسبة لمساعدة المتعثرين من الطلاب
- 3- التدريب اللغوي للطلاب قبل قبولهم في البرنامج
- 4- توفير مرافق مناسبة للدراسة الفردية بشكل يسمح بالخصوصية مع توفير المعامل الحاسوبية.

الجزء الفرعي 4.6 جودة التدريس. (درجة التقويم الإجمالية _____ 2 _____ نجمة)

ينبغي تقديم معلومات عن تخطيط استراتيجيات التدريس لتطوير مخرجات التعلم المأمولة في هذا البرنامج، ولتقييم جودة التدريس، وعمليات إعداد تقارير ودراسة المقرر الدراسي والبرامج. وينبغي أن يتضمن هذا القسم جدولاً يبين

نسبة المدرسين الذين يتم تقويم تدريسيهم بشكل منتظم من خلال استطلاع الرأي مع الطلاب (أو من خلال آليات أخرى).

تقييم جودة التدريس. أشر إلى الأدلة على جودة التدريس. وينبغي للتقرير أن يتضمن موجزاً لنقاط القوة، والمجالات التي تتطلب التطوير، وأولويات التنفيذ. كما ينبغي أن يتضمن موجزاً لبيانات استطلاع الرأي مع الطلاب لاستخدامها في التقييم الكلي للبرنامج والمقررات الدراسية، مع تقديم معلومات عن حجم العينة و معدل الاستجابة لتلك الاستبيانات. وتقدم كذلك معلومات من استبيانات مماثلة من اجل المقارنة .

نقاط القوة:

- 1- تتناسب استراتيجيات التدريس مع الأنواع المختلفة من نواتج التعلم التي يستهدف البرنامج تطويرها.
- 2- يتم الالتزام من قبل هيئة التدريس باستراتيجيات التدريس والتقييم الواردة في توصيفات المقررات والبرنامج، مع وجود المرونة الكافية لتحقيق احتياجات المجموعات المختلفة من الطلبة.
- 3- يتم إعلام الطلبة مقدماً وبصورة كاملة بمتطلبات المقررات من خلال توصيفات المقررات والتي تتضمن المعارف والمهارات المستهدفة بالتطوير، والمتطلبات التي ينبغي أداؤها، وعمليات تقييم الطلبة.
- 4- يتسق تدريس المقررات مع المفردات المعطاة للطلبة ومع توصيفات المقررات.
- 5- يتم توضيح متطلبات حضور الطلبة في المقررات، كما تتم مراقبة مدى التزام الطلبة بهذه المتطلبات بصرامة.
- 6- يتم تزويد القائمين بإدارة البرنامج (رئيس القسم أو غيره من المسؤولين) بتقارير عن تدريس كل مقرر من المقررات، على أن تشمل هذه التقارير على تفاصيل حول محتويات المقرر التي خطط لها ولم يتم تدريسها، وعلى أي صعوبات تمت مواجهتها عند استخدام استراتيجيات التدريس التي خطط لها.

مجالات تحتاج الى تطوير:

- 1- تقدم برامج فاعلة للتهيئة والتدريب لهيئة التدريس الجدد والعاملين بدوام جزئي أو لفتره قصيرة.
- 2- الكتب المقررة والمراجع حديثة وتتضمن آخر التطورات في مجال الدراسة.
- 3- تتوافر الكتب المقررة وغيرها من المتطلبات الأخرى وبكميات كافية قبل بدء الدراسة.
- 4- تُستخدم نظم فعالة لتقويم المقررات والتدريس.

- 5- تتم - وبصورة منتظمة- مراجعة فاعلية استراتيجيات التعليم المختلفة المستخدمة، والتي خطط لها من قبل، في تحقيق نواتج التعلم في مجالات التعلم المختلفة، كما يتم إجراء التعديلات المناسبة عليها في ضوء ما يتوافر من الأدلة والبراهين حول فاعلية تلك الاستراتيجيات.
- 6- يتم إدخال التعديلات المناسبة على خطط تدريس المقررات، إذا لزم الأمر، بناء على ما تظهره تقارير المقررات.

أولويات التنفيذ:

- 1- تنفيذ دورات تدريبية لأعضاء هيئة التدريس الجدد
- 2- تحديث الكتب المقررة والمراجع للطلاب وتوفيرها
- 3- استخدام نظم فعالة لتقويم المقررات والتدريس
- 4- وضع آليات مناسبة لمراجعة فاعلية استراتيجيات التعليم المختلفة المستخدمة
- 5- المرونة في الخطط الدراسية بحيث تسمح بوضع التعديلات المناسبة
- 6- تشجيع أعضاء هيئة التدريس على تطوير الاستراتيجيات المناسبة لتحسين أداءهم التدريسي

الجزء الفرعي 4.7 الدعم المقدم من أجل تطوير جودة التدريس.(درجة التقييم الإجمالية _2_ نجمة)

قم بتوصيف استراتيجيات تطوير جودة التدريس. وأدرج جدولاً يبين مدى مشاركة العاملين في التدريب و/ أو غير ذلك من الأنشطة الرامية لتطوير التدريس، وغيرها من الأنشطة المهنية ذات الصلة. وينبغي أن يتضمن التوصيف العمليات المتبعة في التحقق من التعامل مع الحالات التي تشير الأدلة إلى وجود مشاكل في جودة التدريس. و أن يتضمن التوصيف ترتيبات لتقدير للأداء التدريسي المتميز.

تقييم العمليات الرامية الى دعم التطوير في جودة التدريس. اشر إلى الأدلة على مدى فعالية الاستراتيجيات المتبعة، وقدم تقريراً يتضمن موجزاً عن نقاط القوة، والمجالات التي تتطلب التطوير، وأولويات التنفيذ. يمكن للأدلة أن تشمل موضوعات مثل معلومات حول التوجهات العامة في تقييمات الطلاب للمقررات الدراسية والردود الواردة في استبيانات المشاركين في البرنامج المقدمة.

نقاط القوة:

- 1- توفر المؤسسة التعليمية برامج تدريبية في مهارات التدريس وذلك لجميع أفراد هيئة التدريس سواءً الجدد أو المستمرين من سنوات سابقة، بما في ذلك الذين يكلفون بأعباء تدريسية بدوام جزئي.
- 2- تتضمن البرامج التدريبية في مجال التعليم الاستخدام الفعال للتقنية الجديدة والمتطورة.
- 3- تتوفر فرص كافية للتنمية المهنية والأكاديمية الإضافية لهيئة التدريس، مع تقديم مساعدات

خاصة لأي من أولئك الذين يواجهون صعوبات.

4- تتم مراقبة مدى مشاركة هيئة التدريس في أنشطة التطوير المهني لتحسين جودة أدائهم التدريسي.

5- تشمل استراتيجيات تحسين جودة التعليم تحسين جودة المواد التعليمية المساعدة واستراتيجيات التعليم التي تتضمنها.

مجالات تحتاج الى تطوير:

1- يتم تشجيع هيئة التدريس على تطوير الاستراتيجيات المناسبة لتحسين أدائهم التدريسي، وعلى الاحتفاظ بملفات توثيقية (بورتفوليو) تحتوي على الأدلة والبراهين على عمليات التقويم واستراتيجيات التحسين التي يقومون بها.

2- يتم الاعتراف والتقدير الرسمي للأداء المتميز في التدريس، مع تشجيع الإبداع والابتكار.

أولويات التنفيذ:

تشجيع أعضاء هيئة التدريس على تطوير الاستراتيجيات المناسبة لتحسين أداءهم التدريسي

الجزء الفرعي **4.8** مؤهلات وخبرات المدرسين. (درجة التقويم الإجمالية _____ 4 _____ نجمة)

قم بالتعليق على مؤهلات وخبرات المدرسين ، المتعلقة بمتطلبات البرنامج . ينبغي أن ترفق جدولاً يحوي قائمة بمدربي البرنامج، وأعلى المؤهلات الأكاديمية التي يحملونها، مع الإشارة إلى جانب أسمائهم إن كانت المقررات التي يدرسونها ضمن مجال دراستهم العليا أم لا. تقييم مؤهلات وخبرات المدرسين. اشر إلى الأدلة ، وقدم تقريراً يتضمن موجزاً لنقاط القوة، والمجالات التي تتطلب التطوير، وأولويات التنفيذ.

نقاط القوة:

1- يتوافر لدى هيئة التدريس المؤهلات والخبرات المناسبة للمقررات التي يدرسونها.

2- تتكون هيئة التدريس من نسبة متوازنة من هيئة التدريس الذين يعملون بنظام الدوام الكامل و أولئك الذين يعملون بنظام الدوام الجزئي، وذلك في حالة الاستعانة بهيئة تدريس بدوام جزئي

مجالات تحتاج الى تطوير:

يشارك جميع أفراد هيئة التدريس، بصفة مستمرة، في الأنشطة العلمية التي تضمن استمرار بقائهم على دراية بأحدث التطورات في حقول تخصصاتهم، بحيث يمكنهم إشراك الطلبة في تعلم يتضمن تلك التطورات.

أولويات التنفيذ: توفير آليات لمشاركة أعضاء هيئة التدريس وطلابهم بصفة مستمرة في الأنشطة العلمية والمؤتمرات المختلفة.

<p>الجزء الفرعي 4.9 أنشطة الخبرة الميدانية (التدريب). (درجة التقييم الإجمالية لا ينطبق _____ نجمة)</p> <p>قم بتصنيف إجراءات التخطيط لأنشطة الخبرة الميدانية (التدريب)، والتخطيط لتطويرها.</p> <p>تمت عملية التحقق من خلال عمل استبانات على مستوى أعضاء هيئة التدريس بالكلية.</p> <p>تقييم أنشطة الخبرة الميدانية. قدم تقريراً يتضمن موجزاً لنقاط القوة، والمجالات التي تتطلب التطوير، وأولويات التنفيذ.</p>
<p>الجزء الفرعي 4.10 العمليات المشتركة مع مؤسسات تعليمية أخرى (إن وجدت).</p> <p>(درجة التقييم الإجمالية لا ينطبق _____ نجمة)</p> <p>إذا كان هناك شراكات مع مؤسسات أخرى للمساعدة في التخطيط لـ /و/ أو تنفيذ البرنامج ، فعليك بوصف ما يتم من خلال هذه الشراكات، وشرح ما تم عمله لتقييم فعالية تلك الأنشطة.</p> <p>تقييم العمليات المشتركة. (إن وجدت) اشر إلى الأدلة وقدم تقريراً يتضمن موجزاً عن نقاط القوة، والمجالات التي تتطلب التطوير، وأولويات التنفيذ.</p>
<p>المعيار 5 إدارة شؤون الطلاب و خدمات الدعم الطلابي. (درجة التقييم الإجمالية 3 _____ نجمة)</p> <p>يجب أن تتسم إجراءات قبول الطلاب بالفعالية والعدالة والاستجابة لاحتياجات الطلاب الملتحقين بالبرنامج. وينبغي توفر معلومات واضحة عن شروط ومعايير القبول والالتزام لهذا البرنامج ، وذلك لمن يرغب بالتقدم للبرنامج ، وللزومها في مراحل لاحقة من البرنامج. ويجب أن تكون آليات تسوية التظلمات والمنازعات مبينة بوضوح، ومعلنة للجميع، ويجري تنفيذها بعدالة. ويجب أن تقدم الاستشارة بشأن السيرة المهنية فيما يتصل بالمهن المتعلقة بمجالات الدراسة التي تم تناولها في هذا البرنامج.</p>
<p>جزء كبير من المسؤولية عن هذا المعيار يقع على عاتق إدارة المؤسسات التعليمية أكثر منه على إدارة البرامج ، مع اختلاف الإجراءات من مؤسسة لأخرى. وبغض النظر عن هو المسؤول يبقى هذا المعيار على أهمية كبيرة في تقويم جودة البرنامج. وفي هذا الجزء لا بد من التعليق ليس فقط على ما يجري داخل القسم أو البرنامج، ولكن أيضا على كيفية تأثير تقديم الخدمات في مكان آخر في المؤسسة على جودة البرنامج و مخرجات تعلم الطلاب.</p> <p>تُعد مذكرة تفسيرية بشأن إجراءات إدارة شؤون الطلاب وخدمات الدعم الطلابي.</p> <p>صف العمليات المتبعة في تقييم الأداء المتعلق بهذا المعيار.</p> <p>تمت عملية التحقق من خلال .</p> <ol style="list-style-type: none"> 1- عمل استبانات على مستوى أعضاء هيئة التدريس بالكلية. 2- عمل استبانات على مستوى طلاب الكلية. 3- عمل استبانات على مستوى منسوبي الكلية من الموظفين. <p>تقييم إجراءات إدارة شؤون الطلاب وخدمات الدعم الطلابي في هذا البرنامج. ارجع إلى الأدلة التي تم الوصول اليها</p>

حول هذا المعيار وأجزائه الفرعية ، وقدم تقريراً موجزاً بنقاط قوة معينة ، ومجالات تحتاج إلى تطوير ، وأولويات في التنفيذ.

نقاط القوة:

- 1- يتم تطبيق متطلبات القبول بصورة منتظمة وعادلة.
- 2- يتوافر مرشدو الطلبة، الملمون بتفاصيل متطلبات المقررات لمساعدة الطلبة، قبل بدء عمليات التسجيل وأثناءها
- 3- يتم التحديد، وبوضوح، للقواعد التي تنظم القبول المشتمل على ساعات معتمدة من دراسات سابقة.
- 4- يتم تعريف الطلبة بالقرارات المتخذة، المتعلقة بالساعات المحسوبة من دراساتهم السابقة، من قبل أعضاء هيئة التدريس أو الإداريين المخولين وذلك قبل بدء الدراسة.
- 5- تتاح كافة المعلومات المتعلقة بالمؤسسة للجميع، بما في ذلك المعلومات الخاصة بأنواع البرامج والمقررات التي تقدمها ومتطلبات البرنامج والتكاليف المالية والخدمات وغيرها من المعلومات المتصلة بها، بحيث تكون في متناول الطلبة وعائلاتهم قبل تقديم طلبات الالتحاق.
- 6- توجد إجراءات مبرمجة أوتوماتيكياً (آلية) لمتابعة تقدم الطلبة طوال مدة دراستهم في البرامج.
- 7- توجد قواعد، واضحة ويتم الالتزام بها، تحكم سرية المعلومات وتضبط عملية الوصول إلى السجلات الفردية للطلبة.
- 8- يتم التحقق رسمياً من أحقية الطلبة في التخرج حسب متطلبات البرنامج والمقررات.
- 9- يتم توضيح الحضور المطلوب للطلبة ، ويتم متابعة ذلك وتطبيقه .
- 10- تم النص صراحة على إجراءات الاستئناف والتظلم ، التي يحق للطلاب اللجوء إليها، وذلك ضمن أنظمة وقواعد تكون منشورة ومعروفة على نطاق واسع في المؤسسة التعليمية. وتوضح هذه الأنظمة والقواعد الأسس التي يمكن أن يقوم عليها الاستئناف والتظلم الأكاديمي، ومحكات اتخاذ القرارات، والحلول الممكنة .
- 11- تضمن إجراءات الاستئناف والتظلم عدم إضاعة الوقت في قضايا غير مهمة، ولكنها تفسح المجال للتنازل العادل للمواضيع التي تهم الطلبة ، ولدعمها بتقديم خدمات الإرشاد الطلابي (لمثل هذه الحالات).
- 12- تضمن إجراءات الاستئناف والتظلم تناول القضايا بشكل محايد بواسطة أشخاص أو لجان لا علاقة لها بأطراف القضية، ولا بمن قاموا بإصدار القرار أو بتوقيع العقوبة التي يتم التظلم منها.

- 13- توجد إجراءات تضمن حماية الطلبة من التعرض للعقاب أو الظلم أو التمييز ضدهم لاحقاً نتيجة النظر في قضايا التظلم أو الاستئناف التي يقدمونها.
- 14- توفر الحماية المناسبة، وتدعم بالأنظمة أو القواعد السلوكية، لحماية سرية المواضيع الأكاديمية والشخصية التي تناقش مع هيئة التدريس أو غيرهم من الموظفين، أو الطلبة.
- 15- توجد آليات متابعة فعالة لضمان الرعاية الطلابية ، ولتقويم جودة الخدمات المقدمة لهم.

مجالات تحتاج الى تطوير:

- 1- يتم تقديم معلومات عن المهارات الخاصة أو المصادر اللازمة للدراسة بطريقة التعليم عن بعد أو التعلم الإلكتروني وذلك قبل التسجيل، في حالة اشتمال البرامج أو المقررات المقدمة على مكونات تُعطى عن طريق التعليم عن بعد أو باستخدام التعلم الإلكتروني في البرامج المزيج.
- 2- يتم تقديم برنامج تهيئة وتوجيه شامل للطلبة الجدد بما يضمن فهمهم الكامل لأنواع الخدمات والإمكانيات المتاحة لهم، وواجباتهم ومسؤولياتهم.
- 3- توجد سياسات وإجراءات مناسبة للتعامل مع سوء السلوك الأكاديمي، بما في ذلك انتحال (سرقة) أفكار الآخرين وغير ذلك من أنواع الغش.
- 4- يتوافر نظام دعم طلابي فعال، يمكّن من تحديد الطلاب الذين يعانون من مشكلات، وتقديم المساعدة في حل المشكلات الشخصية، أو الدراسية، أو المالية، أو العائلية، أو النفسية، أو الصحية.

أولويات التنفيذ:

- 1- توافر مرشدين للطلاب ملمون بتفاصيل متطلبات المقررات
- 2- تعريف الطلبة بالقرارات المتخذة و المتعلقة بالساعات المحتسبة من دراساتهم السابقة
- 3- تقديم برنامج تهيئة و توجيه شامل للطلبة الجدد بما يضمن فهمهم الكامل لأنواع الخدمات و الامكانيات المتاحة لهم
- 4- تسهيل الوصول بفاعلية و بشكل يعتمد عليه الي قواعد البيانات الاليكترونية و المواد البحثية

المعيار 6 مصادر التعلم. (درجة التقويم الإجمالية _____ 1 _____ نجمة)

يجب أن تكون مصادر و مواد التعلم والخدمات المرتبطة به كافية لتلبية احتياجات البرنامج والمقررات المقدمة فيه، ويمكن لطلاب البرنامج الوصول إليها عند الحاجة. ولا بد من تأمين معلومات عن المتطلبات اللازمة، وذلك من قبل أعضاء هيئة التدريس قبل وقت كاف، ليتسنى توفيرها، ويشترك المدرسون والطلاب في تقييم ما يقدم من تلك المصادر. وتختلف طبيعة الاحتياجات الخاصة بالمراجع، ومصادر الإنترنت والحاسب، وطبيعة المساعدة في استخدام هذه التجهيزات تبعاً لطبيعة البرنامج والطرق المتبعة في التدريس.

تعد مذكرة تفسيرية بشأن عمليات تأمين مصادر التعلم اللازمة للبرنامج، وتشتمل على الفرص المتاحة للمدرسين أو مديري البرنامج في سبيل توفير المصادر الضرورية؛ وكذلك معلومات عن الخدمات المقدمة وساعات توفرها، وما هو مرصود لكل قسم... الخ.

صف العمليات المتبعة في تقييم هذا المعيار واذكر بإيجاز ما تم التوصل إليه من أدلة.

تمت عملية التحقق من خلال :

1- عمل استبانات على مستوى أعضاء هيئة التدريس بالكلية.

2- عمل استبانات على مستوى طلاب الكلية.

تقييم مصادر التعلم المتاحة للطلاب في البرنامج. ارجع إلى الأدلة التي تم الوصول إليها حول هذا المعيار وأجزائه الفرعية، وقدم تقريراً موجزاً بنقاط قوة معينة، والمجالات التي تحتاج إلى تطوير، وأولويات التنفيذ.

نقاط القوة:

1- تقوم هيئة التدريس المسؤولة عن البرنامج ومقرراته الدراسية بتقديم المشورة، بشكل منتظم، عن المواد المطلوبة لدعم التعليم والتعلم.

2- تشارك هيئة التدريس والطلبة في استطلاعات آراء المستخدمين التي تتناول مدى كفاية

مصادر التعلم وخدماتها، ومدى استخدامها، واتساقها مع متطلبات التعليم والتعلم.

3- تتاح المكتبة ومراكز مصادر التعلم وغيرها من المرافق والخدمات ذات العلاقة لساعات

طويلة وكافية تضمن توفر هذه الخدمات وفق احتياجات المستخدمين.

مجالات تحتاج إلى تطوير:

1- تستخدم البيانات المتعلقة بمدى استخدام مصادر التعلم الخاصة بالبرنامج في عمليات تقويم التعليم والتعلم في البرنامج.

2- يعطى القائمون بإدارة البرنامج أو ممثلو البرنامج الفرصة للإسهام في تقويم عمليات التخطيط

المسبق لتوفير المصادر والخدمات، وذلك بالإضافة إلى مشاركتهم في الاستطلاعات المسحية

حول البرنامج.

- 3- تقوم هيئة التدريس بتقديم المشورة، بصورة منتظمة، حول المواد المرجعية (المصادر) والتي يجب حجزها في المكتبة (في أقسام الكتب والمراجع المحجوزة¹) لضمان وصول المستخدمين للمصادر الضرورية، كما تتم الاستجابة بشكل مناسب لهذه المشورة التي تقدمها هيئة التدريس.
- 4- يتم الاحتفاظ بالمواد والمراجع المطلوبة بكثرة و المطلوبة للقراءة (الخاصة بالمقررات) في قسم الكتب المحجوزة.
- 5- يتم تسهيل الوصول - بفاعلية وبشكل يعتمد عليه- إلى قواعد البيانات الإلكترونية والمواد البحثية والمجلات العلمية المتعلقة بالبرامج.
- 6- تقدم المكتبة برامج تهيئة إرشادية وتدريب للطلبة وغيرهم من المستخدمين الجدد لتهيئتهم لاستخدام مرافق المكتبة وخدماتها.
- 7- يتم تقديم المساعدة لمستخدمي المكتبة في عمليات البحث والوصول إلى المعلومات التي يريدونها وطرق استخدام هذه المعلومات.
- 8- تتوفر بالمكتبة "خدمة توفير المراجع" التي تتم من خلالها الإجابة عن الأسئلة المتعمقة بواسطة أمناء مكتبة مؤهلين.
- 9- توجد أنظمة إلكترونية و/أو أوتوماتيكية، ذات إمكانات بحثية، لتساعد في الوصول لمصادر المعلومات داخل المؤسسة التعليمية أو بمجموعات أخرى.
- 10- يتم إطلاع هيئة التدريس والطلبة في البرنامج على ما يستجد من تطورات في المكتبة مثل اقتناء مواد مرجعية، أو عقد برامج تدريبية، أو أي تغييرات في خدمات المكتبة أو ساعات العمل فيها.

أولويات التنفيذ:

- 1- توافر عدد من المراجع و عدد كافي مرشدين للطلاب ملمون بتفاصيل متطلبات المقررات
- 2- تعريف الطلبة بالخطة الدراسية و ساعات عمل المكتبة و بالقرارات المتخذة و المتعلقة بالساعات المحتسبة من دراساتهم السابقة
- 3- تقديم برنامج تهيئة و توجيه شامل للطلبة الجدد بما يضمن فهمهم الكامل لأنواع الخدمات و الامكانيات المتاحة لهم
- 4- تسهيل الوصول بفاعلية الي المراجع و المكتبة و عرض هيئة التدريس و بشكل يعتمد عليه الي قواعد البيانات الاليكترونية و المواد البحثية

المعيار 7 المرافق والتجهيزات. (درجة التقويم الإجمالية 3 _____ نجمة)

يجب أن يتوفر ما يكفي من المرافق والتجهيزات اللازمة للتعليم والتعلم في البرنامج. وينبغي مراقبة استخدام هذه المرافق والتجهيزات بشكل منتظم وتقييم حسن استخدامها من خلال المشاورات مع المدرسين والعاملين والطلاب. جزء كبير من المسؤولية عن هذا المعيار يقع على عاتق إدارة المؤسسات التعليمية أكثر منه على إدارة البرامج، مع اختلاف الإجراءات من مؤسسة لأخرى. وبغض النظر عن هو المسؤول عن توفير هذه المرافق والتجهيزات، يبقى هذا المعيار على أهمية كبيرة في تقويم جودة البرنامج. وفي هذا الجزء لا بد من التعليق ليس فقط على ما يجري داخل القسم أو البرنامج، ولكن أيضا على مدى تأثير تقديم الخدمات في مكان آخر في المؤسسة على جودة البرنامج بغض النظر عن صاحب المسؤولية. تشمل هذه المسائل، على سبيل المثال، مدى كفاية مرافق المختبرات والفصول الدراسية، ومدى توفر التجهيزات وصيانتها، ومدى ملاءمتها للبرنامج وترتيباته الزمنية، ومدى توفرها، وصيانتها، والدعم الفني لمعدات تكنولوجيا المعلومات بما يلبي احتياجات البرنامج. تعد مذكرة تفسيرية بشأن إجراءات توفير المرافق والتجهيزات.

قم بتوصيف العمليات المتبعة عند تقييم جودة تقديم المرافق والتجهيزات في البرنامج.

تمت عملية التحقق من خلال:

- 1- عمل استبانات على مستوى أعضاء هيئة التدريس بالكلية.
- 2- عمل استبانات على مستوى طلاب الكلية.
- 3- صورة من محاضر لجنة الأمن والسلامة لحصر ما يحتاجه البرنامج من مرافق وتجهيزات.

تقييم المرافق والتجهيزات المقدمة في البرنامج. ارجع إلى الأدلة التي تم الوصول إليها حول هذا المعيار وأجزائه الفرعية. وقدم تقريرا موجزا بنقاط قوة معينة، والمجالات التي تحتاج إلى تطوير، وأولويات التنفيذ.

نقاط القوة:

- 1- تلبي التجهيزات التي يتم شراؤها احتياجات البرنامج، كما أنها تتسق مع السياسات الخاصة بالمؤسسة التعليمية بما يحقق التوافق، قدر الإمكان، في نظم الأجهزة والبرمجيات في كافة أرجاء المؤسسة التعليمية.
- 2- تتحقق في المرافق والتجهيزات متطلبات الصحة والسلامة، مع توفير التدريب المناسب للمستخدمين.
- 3- تتناسب معايير توفير المرافق، الخاصة بالتدريس والمعامل والبحث، مع البرنامج ويتم مقارنتها مرجعيا مع ما لدى المؤسسات الأخرى المماثلة لها (يشمل ذلك أشياء مثل سعة قاعات التدريس، ومرافق المعامل وتجهيزاتها، وسهولة الوصول لمرافق الحاسب الآلي والبرمجيات اللازمة، وأماكن الدراسة الفردية، وتجهيزات البحث العلمي).

- 4- تتوافر مرافق كافية تتيح للطلبة الحصول على الاستشارات الخصوصية من هيئة التدريس.
- 5- تتوافر قوائم كاملة بالتجهيزات المستخدمة في البرنامج والتي تمتلكها أو تديرها المؤسسة التعليمية، بما في ذلك التجهيزات الموجودة في عهدة كل فرد من أفراد هيئة التدريس لأغراض التدريس والبحث العلمي.
- 6- يتم تنفيذ كافة الخدمات، مثل أعمال النظافة والتخلص من النفايات والصيانة البسيطة وخدمات السلامة والإدارة البيئية، بصورة كافية وفعالة.
- 7- تتوافر إجراءات أمن تتميز بالكفاءة لحماية المرافق والتجهيزات المخصصة للتدريس والبحث العلمي، مع تحديد واضح لمسؤوليات كل من أعضاء هيئة التدريس، و الأقسام والكليات، و الإدارة المركزية.
- 8- تتوفر أنظمة ذات كفاءة عالية لضمان السلامة الشخصية لهيئة التدريس والموظفين والطلبة، مع وجود الترتيبات المناسبة لحماية ممتلكاتهم الشخصية.
- 9- أجهزة الحاسوب والبرمجيات متوفرة ومتاحة لهيئة التدريس والموظفين والطلبة في البرنامج.
- 10- يتم التقيد بالسياسات المؤسسية التي تنظم استخدام الطلاب للحواسيب الشخصية
- 11- يتوفر الدعم الفني اللازم لهيئة التدريس وللموظفين وللطلبة المستخدمين لتقنيات المعلومات والاتصالات.

مجالات تحتاج الى تطوير

- 1- تتم استشارة هيئة التدريس قبل شراء التجهيزات الأساسية لضمان مناسبتها للاحتياجات الحالية والمتوقعة التي قد تظهر مستقبلاً.
- 2- تتضمن عمليات التخطيط للتجهيزات وضع الخطط والجدول الزمنية لعمليات الشراء، والصيانة والاستبدال حسب الجدول المحدد.
- 3- تتضمن عمليات تقييم الجودة التغذية الراجعة من المستخدمين الأساسيين حول كفاية المرافق وجودتها، إضافة إلى آليات محددة للتعامل مع هذه الآراء والاستجابة لها.
- 4- تتوافر مرافق مناسبة خاصة بالطلبة، و هيئة التدريس، والموظفين من ذوي الإعاقات الجسدية أو غيرها من الاحتياجات الخاصة.
- 5- يتم اتباع إجراءات محددة لتقييم حالة التجهيزات بشكل منتظم، مع توفير الصيانة الوقائية والتصحيحية والاستبدال عندما يكون ذلك ضرورياً.
- 6- توضع إجراءات لتنظيم الاستخدام المشترك للمرافق قليلة الاستخدام، مع توفير آليات مناسبة لحماية التجهيزات.

- 7- تتاح الفرص لهيئة التدريس لتقديم آرائهم فيما يتعلق بخطط شراء وصيانة واستبدال المعدات الحاسوبية والبرمجيات في المؤسسة.
- 8- توجد أنظمة أمنية لحماية خصوصية المعلومات الشخصية والمؤسسية، وللحماية من الفيروسات التي تأتي من الخارج.
- 9- يتم التأكد من الالتزام بقواعد السلوك التي تتعلق بالاستخدام غير المناسب للمواد الموجودة على الشبكة العنكبوتية (الإنترنت)، ويتم التعامل بطريقة مناسبة مع الحالات التي يثبت فيها الاستخدام غير اللائق.
- 10- تقدم دورات تدريبية لهيئة التدريس والموظفين بما يضمن الاستخدام الفعال لأجهزة الحاسوب والبرمجيات المناسبة في مجال التدريس، وتقييم الطلبة، والشؤون الإدارية.

أولويات التنفيذ:

- 1- العمل على تزويد القسم بأحدث التجهيزات التي تعين منسوبي البرنامج على تحقيق أهدافه.
- 2- إعداد خطة بالتعاون مع الجهات المختصة لتطوير و صيانة و المحافظة على أجهزة القسم.
- 3- توفير المعامل و القاعات الدراسية لجميع مقررات البرنامج تجهيزاً يحقق الأهداف المحددة.
- 4- إخضاع خطة الصيانة و التطوير للمراجعة الدورية و التقييم.
- 5- السعي لمعرفة ما توفره مؤسسات البحث العلمي من معدات و تجهيزات و تعميمها على أعضاء هيئة التدريس و طلاب البرنامج ليتمكنهم الاستفادة منها.
- 6- إتاحة الدعم الفني الفعال لمنسوبي البرنامج و طلابه.

المعيار 8 الإدارة والتخطيط المالي. (درجة التقييم الإجمالية _____ 1 _____ نجمة)

يجب أن تكون الموارد المالية كافية من أجل تنفيذ فعال للبرنامج. يجب أن يتم التعريف بمتطلبات البرنامج قبل وقت كبير يكفي لدراستها عند تحديد ميزانية المؤسسة. وينبغي أن تتيح عمليات الميزانية، التخطيط على المدى الطويل لمدة ثلاث سنوات على الأقل. ويجب توفير المرونة الكافية من أجل إدارة فعالة وللاستجابة للأحداث غير المتوقعة. هذه المرونة يجب أن تقترن بآليات مناسبة من الاطلاع بالمسؤولية، وتقديم التقارير.

(جزء كبير من المسؤولية عن أنشطة هذا المعيار يقع على عاتق إدارة المؤسسة أكثر منه على إدارة البرنامج. بغض النظر عن من هو المسؤول عن هذا فإن كفاية الموارد والإدارة والتخطيط المالي ذات تأثير على جودة البرنامج. وفي هذا الجزء لابد من دراسة تأثير الإدارة والتخطيط المالي على البرنامج، هذا بالإضافة إلى بقية الأمور التي ينفذها مدراء البرنامج أنفسهم).

قم بتوصيف العمليات المتبعة للتحقق من هذا المعيار والأدلة التي تم الوصول اليها حول ومدى كفاية هذا المعيار في البرنامج.

مذكرة تفسيرية بشأن وترتيبات التخطيط المالي للبرنامج ومدى المسؤولية المالية لمدراء البرنامج.

تقييم الإدارة والتخطيط المالي للبرنامج. ارجع إلى الأدلة التي تم الوصول اليها حول هذا المعيار وأجزائه الفرعية .
وقدم تقريراً موجزاً بنقاط قوة معينة ، والمجالات التي تحتاج إلى تطوير، وأولويات التنفيذ.

نقاط القوة:

1- الموارد المالية المتاحة للبرنامج كافية لتقديم برنامج عالي الجودة وتقرن التكلفة بتكاليف

برامج مثيلة في مؤسسات تعليمية أخرى مشابهة.

مجالات تحتاج الى تطوير:

1- يتم توضيح الاستراتيجية المتبعة لمشاركة التكلفة كما يتم تقدير التكاليف والعوائد على المدى

المتوسط والبعيد، وذلك في حالة الدعم المالي لبرامج أو مشاريع أو أنشطة جديدة من موارد مالية متعددة موجودة حالياً.

2- يقوم منسق البرنامج (أو رئيس القسم أو العميد) بتقديم مقترحات سنوية للميزانية يوضح فيها

المتطلبات التفصيلية للبرنامج، ويقوم بمتابعتها وإجراء التعديلات اللازمة عليها بعد اعتماد الميزانية المقترحة وتخصيص الموارد المالية اللازمة للبرنامج.

3- تدعم مقترحات الميزانية الأولويات الاستراتيجية لتطوير البرنامج، وعمليات تحسين الجودة،

وصيانة التجهيزات واستبدالها. كما تنظر هذه المقترحات في إمكانيات الادخار، أو توفير مصادر بديلة للدخل أو مصادر إضافية للتمويل، إذا لزم الأمر.

4- منحت صلاحيات إنفاق مالي مناسبة للقائم بإدارة البرنامج أو رئيس القسم لتحقيق الإدارة

الفعالة للبرنامج.

5- حددت الصلاحيات المالية الممنوحة بوضوح، وهي مصحوبة بإجراءات دقيقة للمساءلة

والمتابعة وتقديم التقارير المالية.

6- يشارك القائم بإدارة البرنامج أو رئيس القسم في عملية تخطيط الميزانية، ويعد مسؤولاً عن

الصرف في حدود الميزانيات المعتمدة.

7- يحرص النظام المحاسبي المطبق على المراقبة الدقيقة للإنفاق والالتزام بالميزانية، مع إعداد

تقارير دورية عن ميزانية البرنامج أو القسم طوال السنة.

- 8- يقوم الأشخاص المعنيون بالإبلاغ عن مصالحهم والامتناع عن المشاركة في اتخاذ القرارات ذات العلاقة، وذلك في حالة وجود تضارب في المصالح أو عند توقع وجودها.
- 9- تتسم قواعد "ترحيل الميزانية" بالمرونة الكافية لتفادي الصرف المتسرع الذي يحدث آخر السنة المالية، وعدم إعاقة التخطيط بعيد المدى.

أولويات التنفيذ:

- 1- توفير ميزانية خاصة بالبرنامج لتغطية احتياجات البرنامج حسب ما هو متبع في الجامعات المتقدمة بحيث تكون كافية لتقديم برنامج ذو مستوى جودة مناسب ومقارن بالبرامج المشابهة المقدمة في مؤسسات أخرى وتكون هذه الميزانية معلنة لمنسوبي البرنامج.
- 2- وضع خطط للميزانية لتخدم احتياجات البرنامج التي تخرج عما يزود به من إدارة الجامعة.
- 3- الاستفادة من المصادر المالية حسب اللائحة
- 4- يقدم منسق البرنامج (رئيس القسم أو العميد) مقترحات سنوية للميزانية توضح متطلبات البرنامج بالتفصيل وعليه عمل متابعة عند الضرورة لعمل تعديلات على المقترحات.
- 5- يتم تفويض مدير البرنامج بالصرف من الميزانية من أجل الإدارة الفعالة للبرنامج. بحيث يكون التفويض خاضعا للأنظمة والشروط الخاصة بالمحاسبة المالية بالمؤسسة.
- 6- يشارك مدير البرنامج / رئيس القسم في عملية تخطيط الميزانية ويكون مسؤولا وخاضعا للمساءلة عند الصرف من الميزانية المعتمدة.
- 7- يوفر نظام المحاسبة متابعة دقيقة ومستمرة للصرف الذي يقوم به مدير البرنامج والتزامه بما هو مخصص.
- 8- تحديد أنظمة "ترحيل" مالية تتسم بالمرونة الكافية لتجنب الاندفاع في الإنفاق الذي يحدث آخر السنة المالية، وغياب أي حافز على التخطيط طويل المدى

المعيار 9 إجراءات التوظيف. (درجة التقييم الإجمالية _____ 2 _____ نجمة)

يجب أن تكون لدى هيئة التدريس وغيرهم من العاملين المعرفة والخبرة اللازمين بشكل خاص لعملهم في التدريس ، أو غير ذلك من المسؤوليات. ويجب التحقق من هذه المؤهلات والخبرات قبل التعيين. ويجب اطلاع المدرسين بكامل تفاصيل البرنامج ومسؤولياتهم التعليمية قبل أن يبدؤوا. ولا بد من تقييم أداء جميع المدرسين وبقية الموظفين بصورة دورية، و الاعتراف بالأداء المتميز ، ودعم التطوير المهني ، وتطوير مهارات التدريس.

(جزء كبير من المسؤولية عن أنشطة هذا المعيار يقع على عاتق إدارة المؤسسة أكثر منه على إدارة البرنامج. بغض النظر عن من هو المسؤول عن هذا فإن لعمليات التوظيف تأثير مهم في تقييم جودة البرنامج. وفي هذا الجزء لابد من التعليق على المسائل ذات الصلة بالتوظيف والتي تؤثر على جودة البرنامج بغض النظر عن يدير ذلك أو من يضع السياسات المؤثرة فيها. وهي تشمل على الأقل على تعيين هيئة التدريس ذات التأهيل المناسب، ومشاركتها في الأنشطة التطويرية والعلمية، واعدادها للمشاركة في البرنامج).

مذكرة تفسيرية بشأن إجراءات التوظيف والتعيين ذات الصلة بهذا المعيار.

قم بتوصيف العمليات المتبعة لدراسة جودة الأداء فيما يتعلق بهذا المعيار.

تقييم إجراءات التعيين للبرنامج. ارجع إلى الأدلة التي تم الوصول إليها حول تحقق هذا المعيار وأجزائه الفرعية .
وقدم تقريراً موجزاً بنقاط قوة معينة، والمجالات التي تحتاج إلى تطوير، وأولويات التنفيذ.

نقاط القوة:

- 1- تضمن عمليات التوظيف (والتعيين) أن لدى هيئة التدريس الخبرات المطلوبة في مجالاتهم، والسمات والخصائص الشخصية المناسبة، والخبرة والمهارات التي تفي بمتطلبات التدريس في البرنامج.
- 2- تُفحص التوصيات المرجعية ويتم التحقق من صحة المؤهلات والخبرات الخاصة بالمرشحين قبل تعيينهم.
- 3- يتم التحقق من مصداقية مؤهلات المتقدمين للوظائف باستخدام إجراءاتٍ للتأكد من مكانة وسمعة المؤسسات التي حصلوا على مؤهلاتهم منها، ويؤخذ اعتراف وزارة التعليم العالي بهذه المؤهلات في الاعتبار.
- 4- يتوفر في البرامج المهنية عدد كافٍ من أفراد هيئة التدريس من ذوي الخبرات الناجحة في المهن المعنية لتقديم النصيحة العملية والإرشاد للطلبة حول متطلبات جهات العمل.

مجالات تحتاج الى تطوير:

- 1- يتم تزويد المرشحين للتوظيف ببيانات كاملة عن مواصفات الوظائف وشروط التعيين فيها، إضافة إلى معلومات عامة عن المؤسسة التعليمية ورسالتها وبرامجها، وبيان تفصيلي عن البرنامج الذي سيعينون فيه (تشمل المعلومات التي يتم تقديمها تفاصيل التوقعات المرتبطة بالعمل، ومؤشرات الأداء، وعمليات تقييم الأداء).
- 2- يتم تقديم تهيئة تعريفية فعالة حول المؤسسة التعليمية لكل فرد في هيئة التدريس والموظفين الجدد لضمان معرفتهم بالمؤسسة التعليمية وإجراءات العمل فيها، والخدمات وأولويات

التطوير لديها.

- 3- يتم تقديم تهيئة إرشادية وتدريباً شاملاً لأفراد هيئة التدريس الجدد لضمان فهمهم الكامل للبرنامج ككل، ولإسهامات المقررات الدراسية التي سيدرسونها في البرنامج، وللتوقعات بشأن التنسيق فيما يتعلق بالتخطيط للمقررات وتقديمها، ولمتطلبات التقييم وإعداد التقارير.
- 4- مستوى توفير هيئة التدريس في البرنامج مناسب (أي نسبة الطلبة لكل فرد في هيئة التدريس محسوبةً على شكل مكافئ للعمل بدوام كامل)، وتتم مقارنته بنقاط (معايير) مرجعية لنسب الطلبة لهيئة التدريس في المؤسسات ذات الجودة العالية سواء داخل المملكة أو خارجها.
- 5- تم تحديد محكات تقييم الأداء وإجراءاته، ويتم تعريف هيئة التدريس والموظفين بها بشكل مسبق.
- 6- تتسم المشاورات حول الأداء الوظيفي بالإيجابية والسرية، وتجرى بشكل رسمي مرة واحدة في كل عام على الأقل.
- 7- يتم تحديد المتطلبات اللازمة للتحسين بشكل واضح، في الحالات التي يعتبر الأداء فيها غير مرضي.
- 8- تتم المحافظة على سرية تقييم أداء هيئة التدريس والموظفين، مع توثيقها وحفظها. وتتاح الفرص لهيئة التدريس والموظفين لإضافة ملاحظاتهم على تقييم أدائهم إلى الملفات الخاصة بهم، بما في ذلك النقاط التي يختلفون فيها مع التقييم.
- 9- يتم تقدير الأداء الأكاديمي أو الإداري المتميز ومكافئته.
- 10- يُعطى جميع أعضاء هيئة التدريس وغيرهم من الموظفين فرصاً عادلة ومناسبة للتطوير الشخصي والوظيفي.
- 11- يتم التعرف على هيئة التدريس والموظفين الجدد (ذوي الرتب الأقل)، الذين تبدو عليهم سمات القيادة، ويتم تزويدهم بمدى واسع من الخبرات لإعدادهم للتقدم الوظيفي مستقبلاً.
- 12- يتم تقديم المساعدة في تنظيم أنشطة التطوير المهني للعاملين بها لتحسين المهارات والارتقاء بالمؤهلات.
- 13- يتم توفير الأنشطة المناسبة للتطوير المهني بهدف المساعدة وذلك عند استحداث برامج جديدة أو مبادرات تتعلق بالسياسات (التعليمية).
- 14- تطالب هيئة التدريس بأن تشارك في الأنشطة التي تضمن أن يكونوا ملمين بأخر التطورات في مجالات تخصصاتهم، وتتم متابعة مدى ما يقومون به في هذا الصدد.

أولويات التنفيذ:

- 1- إحداث لجنة لفحص ملفات لشغل وظيفية عضو هيئة تدريس بالقسم من سلك الأساتذة المساعدين و ما فوق
- 2- إحداث لجنة لفحص ملفات المتقدمين من أعضاء هيئة التدريس سلك المعدين و المحاضرين
- 3- إحداث لجنة لتحديد آليات واضحة تتوافق عليكم جميع الأطراف كالجدول المرافق
- 4- إحداث لجنة لتحديد آليات واضحة و سلسلة للترقية خاصة بالكلية و ترفع للجامعة لدراسة المقترح
- 5- إحداث لجنة تقوم بدراسة المطالب و تقييم أولويتها و أهميتها بصفة واضحة و شفافة
- 6- إحداث لجنة تحكيم تقوم بدراسة المطالب الدعم و إحداث وحدات بحثية و يكون تحكيمها حسب معايير تناقش و يوافق عليها أعضاء هيئة التدريس

المعيار 10 الأبحاث العلمية. (درجة التقييم الإجمالية _____ 1 _____ نجمة)

يجب أن يشارك جميع أساتذة برامج التعليم العالي في أنشطة علمية مناسبة وبالقدر الكافي، وذلك لضمان بقائهم على اطلاع على أحدث التطورات في مجال تخصصهم، فينعكس هذا على تدريسهم. وعلى أساتذة الدراسات العليا، أو المشرفين على أبحاث لنيل الدرجات العليا أن يشاركوا في النشاط البحثي كل في مجاله. وينبغي توفير ما يكفي من المرافق و التجهيزات لدعم الأنشطة البحثية لهيئة التدريس وطلاب الدراسات العليا لتلبية هذه الاحتياجات في المجالات ذات الصلة بالبرنامج. وينبغي ان يعترف بمساهماتهم وأن ينعكس هذا في معايير تقييمهم وترقياتهم. (يختلف ما هو منتظر من هذه الأبحاث تبعاً لطبيعة ورسالة المؤسسة ومستوى البرنامج. (مثال: كلية كانت أم جامعة، برنامج بكالوريوس أم برنامج دراسات عليا). وفي هذا الجزء ينبغي أن يكون التعليق على حجم وجودة الأنشطة البحثية لأعضاء هيئة التدريس في البرنامج، وعلى مدى انعكاس تلك الأبحاث وغيرها من الأبحاث الجارية في نفس المجال على عملية التدريس).

مذكرة تفسيرية بشأن طبيعة وحجم الأنشطة البحثية ذات الصلة بالبرنامج أو التي ينفذها الأساتذة المشاركون في البرنامج.

قم بتوصيف العمليات المتبعة لتقييم الأداء فيما يتعلق بهذا المعيار.

تمت عملية التحقق من خلال عمل استبانات على مستوى أعضاء هيئة التدريس بالكلية.

تقييم الأنشطة البحثية ذات الصلة بالبرنامج وبالأساتذة القائمين على تدريسه. قدم تقريراً حول هذا المعيار وأجزائه الفرعية. ويجب أن يحوي التقرير جداول تشير إلى حجم أنشطة الأبحاث والمشاركات العلمية الأخرى، ومقارنات مع مقاييس مرجعية مناسبة. ويجب أن يشمل التقرير على موجز بنقاط قوة معينة، والمجالات التي تحتاج إلى تطوير، وأولويات التنفيذ.

نقاط القوة:

- 1- حددت التوقعات المتعلقة بإسهامات هيئة التدريس في الأنشطة البحثية والعلمية بوضوح، ويعتبر أدائهم، مقارنة بتلك التوقعات، ضمن محكات تقويم الأداء والترقية.
- 2- توجد لدى المؤسسة التعليمية سياسات واضحة تحدد ما يُعترف به كبُحث علمي بشكل يتوافق مع المعايير العالمية، وما هو متعارف عليه في مجال دراسة البرنامج.

مجالات تحتاج الى تطوير:

- 1- يقدم الدعم لهيئة التدريس الجدد (ذوي الرتب الأقل علمياً) لمساعدتهم في تطوير برامجهم البحثية من خلال آليات متنوعة مثل توفير التوجيه الشخصي لهم عن طريق زملائهم من هيئة التدريس المتمرسين، وإشراكهم في الفرق البحثية، ومساعدتهم في تطوير مشروعاتهم البحثية، وتقديم الدعم المالي اللازم للبدء في مشروعات بحثية جديدة.
- 2- تُقدم المساعدة لهيئة التدريس للقيام باتفاقيات أبحاث مشتركة مع زملائهم في مؤسسات تعليمية أخرى محلية أو دولية.
- 3- يتم تشجيع هيئة التدريس على أن تتضمن مقرراتهم التي يدرسونها المعلومات المتعلقة بأبحاثهم وأنشطتهم العلمية، ذات الصلة بالمقررات التي يدرسونها، بالإضافة إلى التطورات المهمة في مجال تخصصاتهم.
- 4- توجد استراتيجيات لتحديد هيئة التدريس وطلبة الدراسات العليا ذوي الخبرة واستثمار خبراتهم في إجراء البحوث، وتقديم خدمات تطويرية للمجتمع المحلي، وتوفير عائدات مالية للمؤسسة.
- 5- تتوافر العدد الكافي من المعامل والتجهيزات، والمكتبات وأنظمة المعلومات والمصادر لدعم الأنشطة البحثية لهيئة التدريس والطلبة في مجالات البرامج التي تقدمها المؤسسة التعليمية.
- 6- توجد أنظمة أمنية تكفل سلامة الباحثين وأنشطتهم البحثية، وكذلك للآخرين داخل مجتمع المؤسسة التعليمية وفي المناطق المحيطة بالمؤسسة.
- 7- توجد لدى المؤسسة التعليمية سياسات أو قواعد عامة تحدد بوضوح ملكية المرافق والتجهيزات ومسؤولية صيانتها، التي تم الحصول عليها عن طريق المنح البحثية لأعضاء هيئة التدريس، أو عن طريق الأبحاث التي كلفتهم بها جهات أخرى، أو عن طريق مشروعات تعاونية مع القطاع الصناعي أو المجتمع الخارجي.
- 8- يتم تقديم ميزانية ومرافق كافية ومناسبة لإجراء الأبحاث بحيث تتناسب مع سياسات المؤسسة، والقسم، والبرنامج.

أولويات التنفيذ:

<p>1- وجود قاعدة بيانات لقسم الرياضيات</p> <p>2- تفعيل البحث العلمي في معالجه قضايا المجتمع</p> <p>3- التوسع في تزويد القسم بالكوادر العلمية البحثية</p> <p>4- تحقيق متطلبات الجودة والاعتماد الاكاديمي في البحوث العلمية</p> <p>5- توفير بيئة بحثية متميزة تساعد على تنميه مهارات الابداع والابتكار ومساهمه تلك البيئة في حل مشكلات المجتمع</p> <p>6- الحصول على منح بحثيه للقسم من القطاعات الحكومية والخاصة</p>
<p>المعيار 11 العلاقات بالمجتمع. (درجة التقييم الإجمالية _____ 1 _____ نجمة)</p> <p>يجب على المؤسسة تقديم إسهامات كبيرة ومناسبة للمجتمع الذين أنشئت به، بالاعتماد على معارف وخبرات العاملين بها واحتياجات المجتمع إليها. وينبغي أن تشمل هذه المساهمات في المجتمع على كل من الأنشطة التي بدأ فيها ويطلع بها الأفراد، والبرامج الأكثر رسمية التي تنظمها المؤسسة أو مدير البرنامج للمساعدة. وينبغي أن توثق هذه الأنشطة وتعلن في أوساط المؤسسة والمجتمع وأن يعترف بمساهمات الباحثين القائمين بها بالمؤسسة</p> <p>مذكرة تفسيرية بشأن طبيعة الأنشطة العائدة للمجتمع التي نفذت ولها صلة بالبرنامج.</p>
<p>ينبغي أن تشمل التعليقات على الإشارة إلى حجم تفاعل هيئة تدريس البرنامج مع المجتمع، وكذلك مع علاقات البرنامج من النوع المشار إليه في الجزء الفرعي 11.2 .</p> <p>قم بتوصيف العمليات المتبعة لتقييم الأداء فيما يتعلق بهذا المعيار، وأوجز ما تم الوصول إليه من أدلة.</p> <p>تمت عملية التحقق من خلال عمل استبانات على مستوى أعضاء هيئة التدريس بالكلية.</p> <p>تقييم حجم و جودة الأنشطة المجتمعية ذات الصلة بالبرنامج ، وهيئة التدريس القائمة عليه. قدم تقريراً حول هذا المعيار وأجزائه الفرعية. يجب أن يحتوي التقرير على جداول تشير إلى حجم الأنشطة المجتمعية وموجز بنقاط القوة، والمجالات التي تحتاج إلى تطوير، وأولويات التنفيذ.</p> <p>نقاط القوة:</p> <p>1- ترتبط المؤسسة التعليمية بصلات مستمرة مع المدارس في المنطقة، وتقدم لها العون والدعم في مجالات التخصص، وتقدم معلومات عن البرامج والأنشطة و فرص التوظيف المستقبلية، كما تنظم أنشطة إثرائية للمدارس.</p> <p>مجالات تحتاج الى تطوير:</p> <p>1- تم تحديد الخدمات التي يلتزم البرنامج بتقديمها بشكل يعبر عن المجتمع أو المجتمعات التي</p>

تعمل فيها المؤسسة التعليمية، والمهارات والقدرات التي يملكها أعضاء هيئة التدريس في البرنامج.

- 2- تقدم تقارير سنوية عن إسهامات خدمة المجتمع التي يقدمها أعضاء هيئة التدريس.
- 3- تشمل معايير ترقية أعضاء هيئة التدريس وتقويم أدائهم على الإسهامات التي يقدمونها لخدمة المجتمع.
- 4- يتم التنسيق مع الوحدات المعنية في المؤسسة التعليمية بشأن مبادرات خدمة المجتمع التي يقدمها القسم أو البرنامج، وذلك لتفادي التكرار واللبس المحتمل.
- 5- يتم تشجيع هيئة التدريس على المشاركة في الندوات التي تناقش فيها القضايا المهمة في المجتمع.
- 6- تتم إقامة علاقات مع القطاع الصناعي المحلي وأرباب العمل، عند تقديم البرامج المهنية للمساعدة في تقديم تلك البرامج. (على سبيل المثال، إلحاق الطلبة ببرامج توفر خبرات العمل، و فرص التوظيف الجزئي، و تحديد القضايا التي تحتاج إلى تحليل في أنشطة مشاريع الطلبة).
- 7- تتم دعوة أرباب العمل وأصحاب المهن ذات العلاقة بالبرنامج للانضمام إلى اللجان الاستشارية المناسبة التي تنظر في البرنامج والأنشطة الأخرى للمؤسسة التعليمية.
- 8- تتم المحافظة على التواصل مع الخريجين بشكل منتظم، وعلى إطلاعهم على تطورات البرنامج، ودعوتهم للمشاركة في الأنشطة، وتشجيعهم على تقديم الدعم المالي وغيره من أشكال الدعم للمبادرات الجديدة.
- 9- تتم الاستفادة من الفرص المتاحة لطلب الدعم المالي من الأفراد أو من منظمات المجتمع لأغراض البحث العلمي وغير ذلك من عمليات التطوير.
- 10- يتم الاحتفاظ بسجلات خدمة المجتمع التي يقوم بها الأفراد والمراكز أو المنظمات التابعة للقسم، وتقدم بانتظام لتسجيلها في قاعدة بيانات مركزية داخل المؤسسة.

أولويات التنفيذ:

- 1- وجود قاعدة بيانات بالقسم
- 2- توثيق الصلة بالمجتمع وخدمة أفراد والمجتمع في مجال تخصص القسم ليستفيد المجتمع من طاقات القسم البشرية والمادية
- 3- تفعيل الخطة الدراسية والبحث العلمي في سد احتياجات المجتمع ومعالجة قضاياها
- 4- دعوة رجال الاعمال واصحاب المهن والقائمين على مؤسسات المجتمع لحضور اجتماعات اللجان

المشرفة على البرنامج

5- يتم تشجيع أعضاء هيئة التدريس بالبرنامج على المشاركة في الندوات التي تناقش فيها القضايا المهمة في المجتمع .

6- تبنى مقترح عميد الكلية بوضع مقرر التدريب الميداني

7- التواصل مع الخريجين بشكل منتظم واطلاعهم على تطورات البرنامج والمشاركة في الأنشطة

وتقديم الدعم المالي والمبادرات الجديدة

8- يتم الاحتفاظ بسجلات خدمة المجتمع التي يقوم بها البرنامج وتقدم بانتظام لتسجيلها في

قاعدة البيانات داخل المؤسسة

ح. مراجعة المقررات الدراسية

قم بتوصيف العمليات المتبعة في مراجعة المقررات الدراسية. (مثال: استطلاع الرأي مع الخريجين، أو هيئة التدريس، أو مجموعات من اختصاص ما، وتحليل تقييمات الطلاب للمقرر الدراسي، ومراجعة تقارير البرنامج والمقرر الدراسي، والمقابلات مع أعضاء هيئة التدريس، والمقارنة مع برامج مشابهة في مؤسسات أخرى، واستشارة الخبراء...الخ).

تقييمات المقرر الدراسي

تقرير موجز حول نقاط القوة ونقاط الضعف في المقررات الدراسية، وأية استنتاجات أخرى مستمدة من العمليات التي تم توصيفها في ز(1) أعلاه.
(ملاحظة: ينبغي أن تكون التقارير الفردية حول المقررات الدراسية، وتقارير تقييم الطلاب للمقرر، وأحدث تقرير سنوي عن المقرر متوفرة كمرجع).

ط. التقييمات المستقلة

قم بتوصيف الاجراءات المتبعة للحصول على تعليق مستقل محايد على مستوى جودة البرنامج و مصداقية وثبات التحليلات التي أجريت في التقرير. ويمكن أن تشمل تلك العمليات على مراجعة عملية التوثيق من قبل خبير مستقل ممن لديهم دراية في برامج مماثلة بمؤسسات أخرى، و ممن يمكنهم التعليق على المعايير ذات العلاقة، أو على الاستشارات، أو على تقرير لجنة المراجعة، أو حتى على نتائج مراجعة الاعتماد التي توصلت إليها جهة مستقلة.

ويمكن تنفيذ تقييم مستقل مرتبط مع التقييم الذاتي الكلي، أو تضمين تعليقات منفصلة من أشخاص مختلفين على موضوعات مختلفة.

موجز بالمسائل التي أثارها المقيّم أو المقيمون المستقلون.

3. قم بالتعليق على المسائل التي أثارها المقيّم أو المقيمون المستقلون (بالموافقة، أو عدم الموافقة، أو باقتراح المزيد من الدراسة، أو اقتراح إجراء ما... الخ).

ي: النتائج

أسرد وصف بإيجاز جوانب البرنامج التي اتسمت بشكل خاص بالنجاح، أو أظهرت مستوى عال من الجودة.

أسرد وصف بإيجاز جوانب البرنامج التي كان مستواها أقل من المرضي، وبحاجة إلى التطوير.

ك. مقترحات تنفيذية

يجب ان تبنى هذه المقترحات على ما تم التوصل إليه في الأجزاء (و ، ز ، ح ، ط) أعلاه. وتشير الى خطوات عمل محددة بغرض التعامل مع أهم الأولويات التي حددت في تلك الأجزاء.

1. التغييرات في متطلبات المقرر الدراسي (إن وجدت)

اذكر هذه التغييرات، واذكر بإيجاز الأسباب الداعية إلى إحداثها، كما اوصي، في متطلبات المقرر الدراسي، مثال:

مقررات لم تعد هناك حاجة إليها؛

مقررات دراسية جديدة مطلوبة؛

مقررات تم دمجها أو تقسيمها؛

مقررات إجبارية صارت اختيارية ؛ أو مقررات اختيارية اصبحت إجبارية؛

تغييرات في المتطلب السابق، أو المتطلب المرافق؛
تغييرات في تعيين مسؤوليات نتائج التعلم كما هي مبينة في منظومة تخطيط المقرر الدراسي.

2. توصيات تنفيذية

يجب اتخاذ توصيات بالقيام بخطوات عمل من اجل المزيد من التطوير أو للتغلب على ما تم رصده من مشكلات أو نقاط ضعف. ينبغي أن توضح تلك الخطوات الموصي بها بعبارات محددة صريحة بدلاً من عبارات عامة. وينبغي أن تشير كل توصية إلى من سيكون المسؤول عن التنفيذ، والبرنامج الزمني لها، و التمويل اللازم.

التوصية الأولى
الشخص (الأشخاص) المسؤول
الجدول الزمني للتنفيذ (للمبادرة ككل ولكل مرحلة أساسية من مراحل تطورها)
التمويل اللازم

التوصية الثانية
الشخص (الأشخاص) المسؤول
الجدول الزمني للتنفيذ (للمبادرة ككل ولكل مرحلة أساسية من مراحل تطورها)
التمويل اللازم

تابع على هذا النحو للمزيد من التوصيات

يطبع تقرير التقييم الذاتي الدوري للبرنامج على ورق مقاس **A4** ، ومن دون تجليد، بطباعة على وجه واحد ، وترقم الصفحات، مع وضع فهرس للمحتويات لسهولة الاطلاع عليه. وينبغي أن يتضمن التقرير قائمة بجميع الاختصارات التي استخدمت ، وذلك كأحد المرفقات.

بالإضافة إلى تقرير التقييم الذاتي، يجب تقديم المستندات التالية كنسخة مطبوعة، و يفضل تقديم نسخة إلكترونية منها كذلك.

(1) استمارة مقاييس التقييم مستكملة. مأخوذة من وثيقة " مقاييس التقييم الذاتي لبرامج التعليم العالي ".
وينبغي أن تحوي تحديداً للدرجات متمثلة بعدد النجوم، وتعليقات مستقلة، وإشارة إلى أولويات التطوير متطلبات الوثيقة، كما ينبغي أن يصحبها شرح للعمليات المتبعة في التحقق ووضع التقييمات.

(2) توصيف البرنامج

(3) أحدث تقرير سنوي عن البرنامج

(4) موجز بنتائج عمليات الاعتماد السابقة (إن وجد)، يحوي ما حصل عليه البرنامج من اعتمادات وأية مسائل خاصة بهذا، أو توصيات انبثقت منها.

(5) نسخة من توصيف البرنامج من النشرة التعريفية أو الدليل، تحوي توصيفاً للمقررات الدراسية، ومتطلبات البرنامج، واللوائح التنظيمية.

ينبغي تقديم ست نسخ من تلك المستندات للهيئة، وذلك قبل موعد المراجعة بأربعة أشهر.

المستندات التالية ينبغي توفرها لاطلاع لجنة المراجعة عليها خلال الزيارة. وقد يطلب أعضاء اللجنة إرسال بعضها إليهم قبل القيام بالزيارة.

(1) توصيفات المقررات الدراسية التي يقدمها البرنامج، والتقارير السنوية للمقرر الدراسي والبرنامج.

(2) دليل هيئة التدريس أو وثيقة مشابهة تحوي معلومات عن هيئة التدريس وعن سياسات التعيين، وسياسات التطوير المهني، واجراءاتها، ومعلومات من هذا القبيل.

(3) السيرة الذاتية لكل أستاذ من الأساتذة القائمين على تدريس البرنامج وقائمة بالمقررات الدراسية المسؤولين عنها. ولا بد أن تحتوي تلك المعلومات على ذكر أعلى مؤهل (إن كان مناسباً، بقية المؤهلات والخبرات ذات الصلة بمهام تدريسهم).

(4) نسخ من ردود الطلاب في الاستبيانات، وغير ذلك من مصادر المعلومات حول الجودة، مثل أصحاب العمل ، أساتذة آخرون،... الخ.

(5) بيانات إحصائية تلخص تلك الردود على الاستبيانات خلال عدة سنوات سابقة، وذلك لبيان التوجهات السائدة في التقييمات .

(6) بيانات إحصائية حول توظيف خريجي البرنامج .

(7) عينات تمثل اعمالاً للطلاب وتقويماً لتلك الاعمال.

إذا كان البرنامج يقدم في مؤسسة تعليمية خاصة حاصلة على اعتماد أولي، فيتم إرفاق تقرير ملحق تذكر فيه متطلبات الوزارة أو أية جهة أخرى مسؤولة عن منح الاعتماد الخاص، وتقديم تفاصيل حول مدى استيفاء تلك المتطلبات.

التوثيق والإعتماد



الاعتماد الكتيب بمجلس القسم

الاعداد والمراجعة

اعداد لجنة الجودة والاعتماد الاكاديمي

م	الاسم	الدرجة العلمية	الصفة	التوقيع
	أ.د. محمد عبدالحكيم أحمد	أستاذ	رئيس اللجنة	
	صلاح عبدالنبي خفاجي	أستاذ مساعد	وكيل اللجنة	
	محمد السيد حرز الله	أستاذ مساعد	عضو	
	د. أحمد عبدالله محمد زيدان	أستاذ مساعد	عضو	
	محمد محمد خلف	أستاذ مساعد	عضو	

مراجعة اللجنة المشرفة علي البرنامج

م	الاسم	الدرجة العلمية	الصفة	التوقيع
1	أ.د. عادل محمد زكي	أستاذ دكتور	رئيس اللجنة	
2	أ.د. محمد عبدالحكيم أحمد	أستاذ دكتور	وكيل اللجنة	
3	أ.د. الهادي بن مسعود	أستاذ دكتور	عضو	
4	د. عبد المنعم مجاهد	أستاذ مساعد	رئيس لجنة الخطط	
5	د. محمد الشحات السعدني	أستاذ مساعد	رئيس لجنتي الارشاد الأكاديمي والانشطة الطلابية	
6	د. محمد السيد حرز الله	أستاذ مساعد	عضو	
7	أ.أحمد عبد اللطيف الزمامي	محاضر	رئيس القسم	

الإعتماد

● جلسة مجلس القسم بتاريخ : 14 / 1 / 1435 هـ

رئيس القسم



أ. أحمد عبد اللطيف الزمامي



● جلسة مجلس الكلية بتاريخ : / /

عميد الكلية / د. محمد بن صالح العبودي

التوقيع /

الختم